



## ĶEKAVAS NOVADA DOME

Gaismas iela 19 k-9 -1, Ķekava, Ķekavas pagasts, Ķekavas novads, LV-2123,  
tālrunis 67935803, e-pasts: [novads@kekava.lv](mailto:novads@kekava.lv)

### SĒDES PROTOKOLA PIELIKUMS

2020.gada 1.oktobris

protokols Nr. 27.

#### LĒMUMS Nr. 14.

#### **Par lokālplānojuma izstrādes uzsākšanu teritorijas plānojuma grozījumiem nekustamajā īpašumā “Rolandi”, kadastra numurs 8070 008 1962, Krogsilā, Ķekavas pagastā, Ķekavas novadā**

Izskatot M.L. 2020.gada 3.septembra iesniegumu (reģ. Nr. 1-6.1/20/3777) ar lūgumu izvērtēt iespēju nekustamajam īpašumam “Rolandi”, kadastra numurs 8070 008 1962, Vimbukrogā, Ķekavas pagastā, Ķekavas novadā, izstrādāt lokālplānojumu ar mērķi mainīt plānoto (atļauto) izmantošanu no Savrupmāju dzīvojamās apbūves teritorijas, Atklāto telpu (zaļās) teritorijas Parku un rekreācijas teritorija (ZA1) un Satiksmes infrastruktūras teritorija (TL) uz Jauktas centra apbūves teritorijas (JC) funkcionālo zonējumu, Dabas un apstādījumu teritoriju (DA) un Transporta infrastruktūras teritoriju (TR), **Ķekavas novada dome konstatatē:**

1. Saskaņā ar Ķekavas pagasta zemesgrāmatas nodalījumu Nr.100000167425 nekustamais īpašums “Rolandi”, kadastra numurs 8070 008 1962 (turpmāk – Nekustamais īpašums), Krogsilā, Ķekavas pagastā, Ķekavas novadā sastāv no zemes vienības ar kadastra apzīmējumu 8070 008 1962 0.6090 ha platībā. Īpašuma tiesības uz nekustamo īpašumu nostiprinātas M.L..
2. Saskaņā ar spēkā esošo Ķekavas novada Ķekavas pagasta teritorijas plānojumu Nekustamā īpašuma plānotā (atļautā) izmantošana ir noteikta – Savrupmāju dzīvojamās apbūves teritorijas, Atklāto telpu (zaļās) teritorijas Parku un rekreācijas teritorija (ZA1) un Satiksmes infrastruktūras teritorija (TL).
3. Nekustamais īpašums atrodas Krogsila ciema teritorijā, piebraukšana Nekustamajam īpašumam no valsts autoceļa
4. Nekustamajā īpašumā atrodas būve būvniecības stadijā.
5. Iecere mainīt teritorijas funkcionālo zonējumu uz Jauktas centra apbūves teritorijas (JC) funkcionālo zonējumu, Dabas un apstādījumu teritoriju (DA) un Transporta infrastruktūras teritoriju (TR) funkcionālo zonējumu, atbilst Ķekavas novada ilgtspējīgajai stratēģijai līdz 2030.gadam – Urbānās telpas tālākā attīstība.
6. Saskaņā ar Ministru kabineta 2014.gada 14.oktobra noteikumu Nr. 628 “Noteikumi par pašvaldību teritorijas attīstības plānošanas dokumentiem” 33.punktu lokālplānojumu izstrādā, pamatojoties uz pašvaldības ilgtspējīgas attīstības stratēģiju, pašvaldības teritorijas plānojumu un ņemot vērā normatīvajos aktos par teritorijas plānošanu, izmantošanu un apbūvi noteiktās prasības, kā arī blakus esošo pašvaldību plānošanas dokumentus.

#### **Pamatojoties uz**

- Teritorijas attīstības plānošanas likuma 13.panta trešo daļu,
- Ministru kabineta 2014.gada 14.oktobra noteikumu Nr. 628 “Noteikumi par pašvaldību teritorijas attīstības plānošanas dokumentiem” 33., 75.-78. punktiem,
- Ministru kabineta 2013.gada 30.aprīļa noteikumu Nr. 240 “Vispārīgie teritorijas plānošanas, izmantošanas un apbūves noteikumi” 15. punktu, 239. punktu,
- kā arī ņemot vērā Ķekavas novada domes Attīstības un uzņēmējdarbības atbalsta komitejas 2020.gada 23.septembra atzinumu,

#### **Atklāti balsojot**

ar **15** balsīm “Par” (Adats, Baire, Ceļmalnieks, Damlics, Geduševa, Jerums, Keisters, Klūdziņš, Medne, Pozņaks, Priede, Prokopenko, Variks, Vītols, Žilko), “Pret” – **nav**, “Atturas” – **nav**,  
**Ķekavas novada dome NOLEMJ:**

1. Atļaut uzsākt lokālpilānojuma izstrādi teritorijas plānojuma grozījumiem saskaņā ar darba uzdevumu Nr. LP-2020-5 (1.pielikums) nekustamajam īpašumam “Rolandi”, kadastra numurs 8070 008 1962, Krogsilā, Ķekavas pagastā, Ķekavas novadā.
2. Apstiprināt darba uzdevumu Nr. LP-2020-5 un noteikt lokālpilānojuma robežas atbilstoši lēmuma 1.punktā minētā nekustamā īpašuma robežām.
3. Apstiprināt par lokālpilānojuma izstrādes vadītāju Ķekavas novada pašvaldības Attīstības un būvniecības pārvaldes teritorijas plānotāju Andri Lāci.
4. Slēgt līgumu par lokālpilānojuma izstrādi ar nekustamā īpašuma īpašnieku Mārtiņu Limbergu.
5. Administratīvajai pārvaldei nosūtīt vai izsniegt lēmumu M.L., e-pasts: \_.

*Saskaņā ar Informācijas atklātības likuma 5.panta otrās daļas 4.punktu, šajā lēmumā norādītie personas dati ir ierobežotas pieejamības informācija.*

*Personas datus Ķekavas novada pašvaldība apstrādāja, pamatojoties uz Eiropas parlamenta un padomes regulas (ES) 2016/679 par fizisku personu aizsardzību attiecībā uz personas datu apstrādi un šādu datu brīvu apriti un ar ko ieceļ Direktīvu 95/46EK 6.panta pirmās daļas(c)punktu – apstrāde ir vajadzīga, lai izpildītu uz pārzini attiecināmu juridisku pienākumu.*

Sēdes vadītāja:

(PARAKSTS\*)

V.Baire

**DARBA UZDEVUMS NR. LP-2020-5**  
**lokālpilnojumā izstrādei teritorijas plānojuma grozījumiem**  
**nekustamajā īpašumā "Rolandi", kadastra numurs 8070 008 1962, Krogsilā, Ķekavas**  
**pagastā, Ķekavas novadā**

**1. Lokālpilnojumā izstrādā, pamatojoties uz:**

- 1.1. Teritorijas attīstības plānošanas likumu;
- 1.2. Aizsargjoslu likumu;
- 1.3. Dokumentu juridiskā spēka likumu;
- 1.4. Ministru kabineta 2014.gada 14.oktobra noteikumu Nr. 628 „Noteikumi par pašvaldību teritorijas attīstības plānošanas dokumentiem”;
- 1.5. Ministru kabineta 2013.gada 30.aprīļa noteikumiem Nr. 240. „Vispārīgie teritorijas plānošanas, izmantošanas un apbūves noteikumi”;
- 1.6. Ministru kabineta 2018. gada 4.septembra noteikumiem Nr. 558 „Dokumentu izstrādāšanas un noformēšanas kārtība”;
- 1.7. citiem spēkā esošajiem normatīvajiem aktiem;
- 1.8. Ķekavas novada Ķekavas pagasta teritorijas plānojumu 2009.-2021.gadam.

2. **Lokālpilnojumā izstrādes mērķis** – plānotas (atļautās) izmantošanas maiņa no Savrupmāju dzīvojamās apbūves teritorijas, Atklāto telpu (zaļās) teritorijas Parku un rekreācijas teritorija (ZA1) un Satiksmes infrastruktūras teritorija (TL) uz Jauktas centra apbūves teritorijas (JC) funkcionālo zonējumu, Dabas un apstādījumu teritoriju (DA) un Transporta infrastruktūras teritoriju (TR).

**3. Lokālpilnojumā teritorija**

Lokālpilnojumā izstrādes robežas atbilst nekustamā īpašuma “Rolandi”, kadastra numurs 8070 008 1962, Krogsilā, Ķekavas pagastā, Ķekavas novadā robežām.

**4. Nepieciešamā informācija un dokumenti lokālpilnojumā izstrādei:**

- 4.1. Ķekavas novada domes lēmumi par:
  - 4.1.1. lokālpilnojumā izstrādes uzsākšanu, lokālpilnojumā izstrādes vadītāja apstiprināšanu, lokālpilnojumā darba uzdevuma apstiprināšanu;
  - 4.1.2. lokālpilnojumā projekta apstiprināšanu un publiskās apspriešanas uzsākšanu;
  - 4.1.3. lokālpilnojumā projekta galīgās redakcijas apstiprināšanu;
- 4.2. darba uzdevums lokālpilnojumā izstrādei;
- 4.3. institūciju (skat. 7.punktu) izsniegtie nosacījumi (tehniskie noteikumi) lokālpilnojumā ietvertajai teritorijai;
- 4.4. institūciju (skat. 7.punktu) atzinumi/skaņojumi lokālpilnojumā redakcijas atbilstībai to izsniegtajiem tehniskajiem noteikumiem;
- 4.5. izstrādei izmanto aktualizētu, Latvijas ģeodēziskajā koordinātu sistēmā LAS-2000,5 izstrādātu, augstas detalizācijas topogrāfiskās informācijas plāna pamatni ar mēroga noteiktību M 1:500 ar iekļautu nekustamā īpašuma valsts kadastra reģistra informāciju.

**5. Prasības lokālpilnojumā izstrādei (lokālpilnojumā sastāvs):**

- 5.1. paskaidrojuma raksts:

- 5.1.1. teritorijas pašreizējās izmantošanas apraksts un teritorijas attīstības nosacījumi;
  - 5.1.2. lokālpilnojumā izstrādes pamatojums, mērķis un uzdevumi;
  - 5.1.3. lokālpilnojumā risinājumu apraksts un tā saistība ar piegulošajām teritorijām;
  - 5.1.4. lokālpilnojumā atbilstība pašvaldības ilgspējīgas attīstības stratēģijai.
- 5.2. grafiskā daļa:
- 5.2.1. Latvijas ģeodēziskajā koordinātu sistēmā LKS-92 TM un Latvijas normālo augstumu sistēmā LAS-2000,5 izgatavots aktualizēts (ne vecāks par diviem gadiem) augstas detalizācijas topogrāfiskās informācijas plāns M 1:500 ar iekļautu nekustamā īpašuma valsts kadastra reģistra informāciju;
  - 5.2.2. teritorijas pašreizējās plānotās (atļautās) izmantošanas plāns;
  - 5.2.3. teritorijas funkcionālā zonējuma plāns (izdrukā mērogs M 1:500 vai M 1:250 – atbilstoši attēlotās informācijas optimālai uztveramībai), kurā:
    - 5.2.3.1. noteikts funkcionālais zonējums un apbūves rādītāji;
    - 5.2.3.2. noteikts satiksmes infrastruktūras izvietojums, t.sk. gājēju un veloinfrastruktūra;
    - 5.2.3.3. attēlota plānotā apbūve;
    - 5.2.3.4. attēlotas esošās un lokālpilnojumā projekta teritorijas izmantošanas un apbūves noteikumos noteiktās aizsargjoslas (t.sk. sarkanās līnijas);
    - 5.2.3.5. ietverta apgrūtinājumu eksplikācija, precizējot minētos rādītājus un to aizņemtās platības (servitūti, būvlaides u.c.);
    - 5.2.3.6. ietverta teritorijas izvietojuma shēma un pieņemtie apzīmējumi;
    - 5.2.3.7. sniegts nekustamā īpašuma lietošanas mērķu (NĪLM) priekšlikums;
  - 5.2.4. inženiertehnisko komunikāciju shēma ar ielu/ceļu šķērsprofiliem;
- 5.3. teritorijas izmantošanas un apbūves noteikumi (t.sk. nosakot teritorijas izmantošanas nosacījumus un apbūves parametrus, kā arī nosakot citas prasības, aprobežojumus un nosacījumus, ņemot vērā teritorijas īpatnības, specifiku (apbūves intensitāte, blīvums, ēku augstums, pielietojamie apdares materiāli, žogu tipi u.c.));
- 5.4. pārskats par lokālpilnojumā izstrādi:
- 5.4.1. Ķekavas novada domes lēmumi (sk. 4.1. punktu);
  - 5.4.2. zemes robežu plāna un zemesgrāmatu apliecības kopijas;
  - 5.4.3. darba uzdevums lokālpilnojumā izstrādei;
  - 5.4.4. priekšlikumi, kas saņemti, uzsākot lokālpilnojumā izstrādi, un publiskās apspriešanas materiāli;
  - 5.4.5. ziņojums par vērā ņemtajiem un noraidītajiem priekšlikumiem un iebildumiem;
  - 5.4.6. institūciju izsniegtā informācija/nosacījumi lokālpilnojumā izstrādei un atzinumi par to ievērošanu;
  - 5.4.7. ziņojums par institūciju nosacījumu ievērošanu;
  - 5.4.8. ziņojums par lokālpilnojumā atbilstību Ķekavas novada ilgspējīgas attīstības stratēģijai līdz 2030. gadam;
  - 5.4.9. cita informācija, kas izmantota lokālpilnojumā izstrādei.
- 6. Papildus prasības lokālpilnojumā izstrādāšanai:**
- 6.1. paredzēt vienota arhitektoniskā risinājuma nosacījumus - apbūves nosacījumos iekļaut prasību par nepieciešamību veidot arhitektoniski izteiksmīgas ēku fasādes;
  - 6.2. veidot vienotu un caurbraucamu ielu/ceļu tīklu un vienotus inženiertehnisko komunikāciju tīklus gan lokālpilnojumā teritorijā, gan ar tai piegulošajām teritorijām (t.sk. arī ar pašvaldības ielām/ceļiem);
  - 6.3. saglabāt plānotās ielas daļas, noteikt sarkanās līnijas un ielu sarkano līniju platumu, veidojot vienotu ielu koridoru;

- 6.4. paredzēt detāplānojuma izstrādi pēc lokāplānojuma spēkā stāšanās, ja paredzēts lokāplānojuma teritoriju sadalīt apbūves zemesgabalos;
- 6.5. paredzēt nosacījumu, ka vienu savrupmāju vai vienu dvīņu māju, tirdzniecības un/vai pakalpojumu objektu nesadalītā nekustamajā īpašumā lokāplānojuma teritorijā iespējams būvēt, neizstrādājot detāplānojumu;
- 6.6. paredzēt nosacījumu, ka ielas daļas sarkanajās līnijās iespējams izdalīt, izstrādājot zemes ierīcības projektu;
- 6.7. iespēju robežās ņemt vērā izstrādes stadijā esošo Ķekavas novada teritorijas plānojuma redakciju un apbūves noteikumus;
- 6.8. lokāplānojuma teritorijā iespējami šādi ūdensapgādes un kanalizācijas risinājumi:
  - 6.8.1. vietējā ūdensapgāde (spice vai dziļurbums) un vietējais kanalizācijas risinājums - izsmeļamais hermētiskais krājrezervuārs apbūves zemesgabalā, ar nosacījumu, ja apbūves īstenošanas brīdī centralizētie ūdensapgādes tīkli un centralizētie kanalizācijas tīkli nav izbūvēti līdz lokāplānojuma teritorijai;
  - 6.8.2. ja apbūves realizācijas brīdī centralizētie ūdensapgādes tīkli un centralizētie kanalizācijas tīkli līdz lokāplānojuma teritorijai ir izbūvēti, pieslēgties pie tiem ir obligāti.

## **7. Institūcijas, no kurām saņemami nosacījumi, atzinumi vai saskaņojumi:**

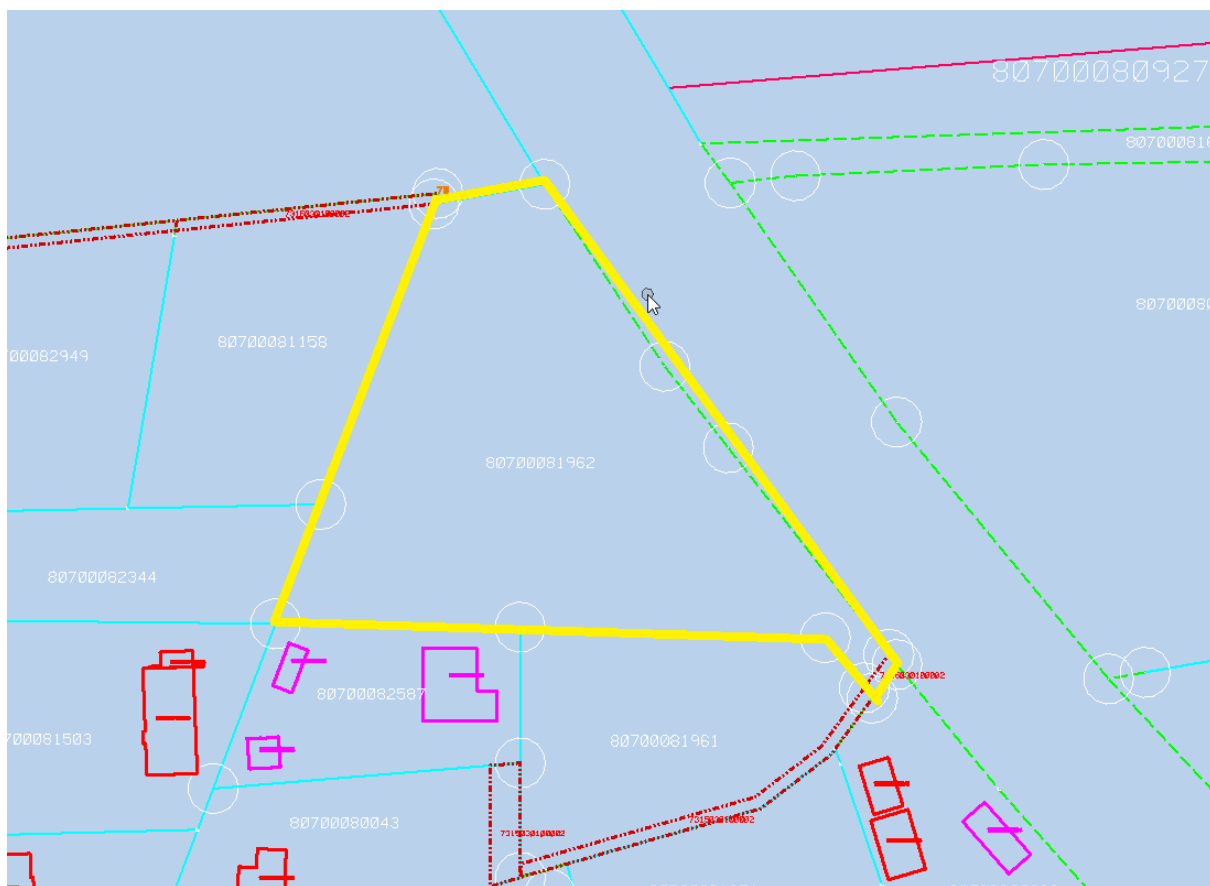
- 7.1. Valsts Vides dienesta Lielrīgas reģionālā vides pārvalde (Rūpniecības ielā 23, Rīgā, LV-1045; tālr. 6784278);
- 7.2. Valsts aģentūra "Latvijas Ģeotelpiskās informācijas aģentūra" (O.Vācieša ielā 43, Rīgā, LV-1004);
- 7.3. AS "Gasol" (Vagonu ielā 20, Rīgā, LV-1009, tālr. 67369111);
- 7.4. AS "Sadales tīkls" Centrālais reģions (Līčos, Stopiņu novadā, LV-2130; tālr. 80200400);
- 7.5. Veselības inspekcija (Klijānu ielā 7, Rīgā, LV-1012; tālr. 67317797);
- 7.6. Dabas aizsardzības pārvalde, Pierīgas reģionālā administrācija ("Meža māja", Ķemeros, Jūrmalā, LV-2012, tālrunis: 67730078, fakss: 67730207, e-pasts: pieriga@daba.gov.lv);
- 7.7. Ķekavas pašvaldības SIA "Ķekavas nami" (Rāmavas ielā 17, Rāmavā, Ķekavas pagastā, Ķekavas novadā, LV-2123, tālr. 67937448);
- 7.8. SIA "TET" (Bāriņu ielā 10, Rīgā, LV-1002);
- 7.9. VAS „Latvijas Valsts ceļi” Rīgas nodaļa (Krustpils ielā 4, Rīgā, LV-1073, tālr. 67249066).


## **8. Lokāplānojuma izstrādes kārtības nosacījumi un laika grafiks:**

- 8.1. lokāplānojumu izstrādā saskaņā ar spēkā esošajiem normatīvajiem aktiem;
- 8.2. lokāplānojuma izstrādes vadītājs publicē paziņojumus pašvaldības informatīvajā biļetenā "Ķekavas Novads", Teritorijas attīstības plānošanas informācijas sistēmā (TAPIS) un pašvaldības tīmekļa vietnē [www.kekavasnovads.lv](http://www.kekavasnovads.lv) katrā no lokāplānojuma izstrādes posmiem pēc lēmumu pieņemšanas par:
  - 8.2.1. lokāplānojuma izstrādes uzsākšanu;
  - 8.2.2. lokāplānojuma projekta apstiprināšanu un publiskās apspriešanas uzsākšanu;
  - 8.2.3. lokāplānojuma apstiprināšanu un saistošo noteikumu izdošanu (arī oficiālajā izdevumā "Latvijas Vēstnesis").
- 8.3. lokāplānojuma izstrādātājs lokāplānojuma teritorijā izvieto informācijas stendu (ne mazāku par 1,0 m X 0,5 m) ar informāciju:
  - 8.3.1. par lokāplānojuma izstrādes uzsākšanu;
  - 8.3.2. par lokāplānojuma izstrādes mērķi;
  - 8.3.3. pašvaldības tīmekļa vietnes adresi, kur var iepazīties un sekot informācijai par lokāplānojuma izstrādes gaitu.

- 8.4. lokālpārplānojuma izstrādātājs pieprasa un saņem no institūcijām (skat. 7. punktu) nosacījumus lokālpārplānojuma izstrādei;
- 8.5. lokālpārplānojuma izstrādei izmanto aktualizētu, Latvijas ģeodēziskajā koordinātu sistēmā LAS-2000,5 izstrādātu topogrāfiskā plāna pamatni ar mēroga noteiktību 1:500;
- 8.6. lokālpārplānojuma izstrādātājs apkopo saņemtos priekšlikumus un nosacījumus, izstrādā lokālpārplānojuma projektu saskaņā ar šo darba uzdevumu un iesniedz izskatīšanai (divos eksemplāros, papildus pievienojot grafisko daļu *\*dgn.* vai *\*dwg.* formātā, realizācijas kārtību, paskaidrojuma rakstu un apbūves noteikumus *\*doc.* formātā digitālā veidā) lokālpārplānojuma izstrādes vadītājam, kas pozitīva vērtējuma gadījumā iesniedz to Ķekavas novada domei lēmuma pieņemšanai par lokālpārplānojuma projekta nodošanu publiskajai apspriešanai un atzinumu saņemšanai;
- 8.7. pēc minētā lēmuma pieņemšanas lokālpārplānojuma izstrādātājs:
  - 8.7.1. nosūta paziņojumu ar lokālpārplānojuma risinājumu saistīto nekustamo īpašumu īpašniekiem (tiesiskajiem valdītājiem);
  - 8.7.2. sagatavo un iesniedz lokālpārplānojuma izstrādes vadītājam digitālā veidā (*\*pdf.* formātā) lokālpārplānojuma projektu (bez datiem, ko aizsargā Fizisko personu datu aizsardzības likums) ievietošanai pašvaldības tīmekļa vietnē.
- 8.8. lokālpārplānojuma izstrādātājs veic publiskās apspriešanas pasākumus un pieprasa no institūcijām (skat. 7. punktu) atzinumus, apkopojot to rezultātus un atbilstoši koriģējot/pilnveidojot lokālpārplānojumu;
- 8.9. izstrādāto lokālpārplānojuma projekta galīgo redakciju (divos eksemplāros, papildus pievienojot projektu digitālā formātā) lokālpārplānojuma izstrādātājs iesniedz izskatīšanai izstrādes vadītājam;
- 8.10. lokālpārplānojuma projekta galīgās redakcijas grafiskais materiāls digitālā veidā (*\*dgn.* vai *\*dwg.* formātā) iesniedzams Ķekavas novada pašvaldības datu bāzes uzturētājam (SIA "Mērniecības datu centrs", tālr. 67496833), saņemot atbilstošu skaidrojumu uz lokālpārplānojuma grafiskās daļas;
- 8.11. izstrādāto lokālpārplānojuma redakciju (četrus pilnus eksemplārus, trīs - iesietus cietos vākos kā arhīva eksemplārus, ar katram pievienotu lokālpārplānojuma projektu digitālā formātā), izstrādātājs iesniedz Ķekavas novada domei lēmuma pieņemšanai par lokālpārplānojuma galīgās redakcijas apstiprināšanu un saistošo noteikumu izdošanu;
- 8.12. divu nedēļu laikā pēc minētā lēmuma pieņemšanas lokālpārplānojuma izstrādes vadītājs organizē šī lēmuma publikācijas laikrakstos, Teritorijas attīstības plānošanas informācijas sistēmā (TAPIS) un pašvaldības tīmekļa vietnē (skat. 8.2. punktu);
- 8.13. divu nedēļu laikā pēc lokālpārplānojuma stāšanās spēkā lokālpārplānojuma izstrādes vadītājs iesniedz Valsts zemes dienestā lokālpārplānojuma pilnu eksemplāru.

## 9. Fragments no kadastra kartes ar lokālpānoējuma teritoriju



 Lokālpānoējuma robežas

Sēdes vadītāja: (PARAKSTS\*) V.Baire

**\*ŠIS DOKUMENTS IR ELEKTRONISKI PARAKSTĪTS AR DROŠU  
ELEKTRONISKO PARAKSTU UN SATUR LAIKA ZĪMOGU.**