



ĶEKAVAS NOVADA DOME

Gaismas iela 19 k-9 -1, Ķekava, Ķekavas pagasts, Ķekavas novads, LV-2123,
tālrunis 67935803, e-pasts: novads@kekava.lv

SĒDES PROTOKOLA PIELIKUMS

2020.gada 1.oktobris

protokols Nr. 27.

LĒMUMS Nr. 15.

Par lokālplānojuma izstrādes uzsākšanu teritorijas plānojuma grozījumiem nekustamajā īpašumā “Dravas-1”, Katlakalnā, Ķekavas pagastā, Ķekavas novadā

Izskatot S.G. 2020.gada 31.augusta iesniegumu (reģ. Nr. 1-6.1/20/3762) ar lūgumu izvērtēt iespēju nekustamajam īpašumam “Dravas-1”, kadastra numurs 8070 005 0060, Katlakalnā, Ķekavas pagastā, Ķekavas novadā, izstrādāt lokālplānojumu ar mērķi mainīt plānoto (atļauto) izmantošanu no Mazstāvu dzīvojamās apbūves teritorijas (DzM) apakšzonējuma (DzM1), Atklāto telpu (zaļās) teritorijas Parku un rekreācijas teritorija (ZA1) un Satiksmes infrastruktūras teritorija (TL) uz Mazstāvu dzīvojamās apbūves (DzM) funkcionālo zonējumu, Dabas un apstādījumu teritoriju (DA) un Transporta infrastruktūras teritoriju (TR), palielinot Mazstāvu dzīvojamās apbūves (DzM) funkcionālo zonējumu, pārceļot Transporta infrastruktūras teritoriju (TR) atbilstoši ceļa novietojumam dabā, **Ķekavas novada dome konstatatē:**

1. Saskaņā ar Ķekavas pagasta zemesgrāmatas nodalījumu Nr.100000179697 nekustamais īpašums “Dravas-1”, kadastra numurs 8070 005 0060 (turpmāk – Nekustamais īpašums), Katlakalnā, Ķekavas pagastā, Ķekavas novadā sastāv no zemes vienības ar kadastra apzīmējumu 8070 005 0060 1.17 ha platībā. Īpašuma tiesības uz nekustamo īpašumu nostiprinātas S.G..
2. Saskaņā ar spēkā esošo Ķekavas novada Ķekavas pagasta teritorijas plānojumu Nekustamā īpašuma plānotā (atļautā) izmantošana ir noteikta – Mazstāvu dzīvojamās apbūves teritorijas (DzM) apakšzonējums (DzM1), Atklāto telpu (zaļās) teritorijas Parku un rekreācijas teritorija (ZA1) un Satiksmes infrastruktūras teritorija (TL).
3. Nekustamais īpašums atrodas Katlakalna ciema teritorijā, piebraukšana Nekustamajam īpašumam pa ceļa servitūtiem.
4. Iecere mainīt teritorijas funkcionālo zonējumu uz Mazstāvu dzīvojamās apbūves (DzM) funkcionālo zonējumu, Dabas un apstādījumu teritoriju (DA) un Transporta infrastruktūras teritoriju (TR), palielinot Mazstāvu dzīvojamās apbūves (DzM) funkcionālo zonējumu, pārceļot Transporta infrastruktūras teritoriju (TR) atbilstoši ceļa novietojumam dabā, atbilst Ķekavas novada ilgtspējīgajai stratēģijai līdz 2030.gadam – Urbānās telpas tālākā attīstība.
5. Saskaņā ar Ministru kabineta 2014.gada 14.oktobra noteikumu Nr. 628 “Noteikumi par pašvaldību teritorijas attīstības plānošanas dokumentiem” 33.punktu lokālplānojumu izstrādā, pamatojoties uz pašvaldības ilgtspējīgas attīstības stratēģiju, pašvaldības teritorijas plānojumu un ņemot vērā normatīvajos aktos par teritorijas plānošanu, izmantošanu un apbūvi noteiktās prasības, kā arī blakus esošo pašvaldību plānošanas dokumentus.

Pamatojoties uz:

- Teritorijas attīstības plānošanas likuma 13.panta trešo daļu,
- Ministru kabineta 2014.gada 14.oktobra noteikumu Nr. 628 “Noteikumi par pašvaldību teritorijas attīstības plānošanas dokumentiem” 33., 75.-78. punktiem,
- Ministru kabineta 2013.gada 30.aprīļa noteikumu Nr. 240 “Vispārīgie teritorijas plānošanas, izmantošanas un apbūves noteikumi” 15. punktu, 239. punktu,
- kā arī ņemot vērā Ķekavas novada domes Attīstības un uzņēmējdarbības atbalsta komitejas 2020.gada 23.septembra atzinumu,

Atklāti balsojot

ar 14 balsīm “Par” (Adats, Baire, Ceļmalnieks, Damlics, Geduševa, Keisters, Klūdziņš, Medne, Pozņaks, Priede, Prokopenko, Varīks, Vītols, Žilko), “Pret” – nav, “Atturas” – nav,

Ķekavas novada dome NOLEMJ:

1. Atļaut uzsākt lokālplānojuma izstrādi teritorijas plānojuma grozījumiem saskaņā ar darba uzdevumu Nr. LP-2020-6 (1.pielikums) nekustamajam īpašumam “Dravas-1”, 8070 005 0060, Katlakalnā, Ķekavas pagastā, Ķekavas novadā.
2. Apstiprināt darba uzdevumu Nr. LP-2020-6 un noteikt lokālplānojuma robežas atbilstoši lēmuma 1.punktā minētā nekustamā īpašuma robežām.
3. Apstiprināt par lokālplānojuma izstrādes vadītāju Ķekavas novada pašvaldības Attīstības un būvniecības pārvaldes teritorijas plānotāju Andri Lāci.
4. Slēgt līgumu par lokālplānojuma izstrādi ar nekustamā īpašuma īpašnieci S.G.
5. Administratīvajai pārvaldei nosūtīt vai izsniegt lēmumu S.G., e-pasts: _.

Saskaņā ar Informācijas atklātības likuma 5.panta otrās daļas 4.punktu, šajā lēmumā norādītie personas dati ir ierobežotas pieejamības informācija.

Personas datus Ķekavas novada pašvaldība apstrādāja, pamatojoties uz Eiropas parlamenta un padomes regulas (ES) 2016/679 par fizisku personu aizsardzību attiecībā uz personas datu apstrādi un šādu datu brīvu apriti un ar ko ieceļ Direktīvu 95/46EK 6.panta pirmās daļas(c)punktu – apstrāde ir vajadzīga, lai izpildītu uz pārzini attiecināmu juridisku pienākumu.

Sēdes vadītāja:

(PARAKSTS*)

V.Baire

DARBA UZDEVUMS NR. LP-2020-6
lokālplānojuma izstrādei teritorijas plānojuma grozījumiem
nekustamajā īpašumā “Dravas-1”, Katlakalnā, Ķekavas pagastā, Ķekavas novadā

1. Lokālplānojumu izstrādā, pamatojoties uz:

- 1.1. Teritorijas attīstības plānošanas likumu;
- 1.2. Aizsargjoslu likumu;
- 1.3. Dokumentu juridiskā spēka likumu;
- 1.4. Ministru kabineta 2014.gada 14.oktobra noteikumu Nr. 628 „Noteikumi par pašvaldību teritorijas attīstības plānošanas dokumentiem”;
- 1.5. Ministru kabineta 2013.gada 30.aprīļa noteikumiem Nr. 240 „Vispārīgie teritorijas plānošanas, izmantošanas un apbūves noteikumi”;
- 1.6. Ministru kabineta 2018. gada 4.septembra noteikumiem Nr. 558 „Dokumentu izstrādāšanas un noformēšanas kārtība”;
- 1.7. citiem spēkā esošajiem normatīvajiem aktiem;
- 1.8. Ķekavas novada Ķekavas pagasta teritorijas plānojumu 2009.-2021.gadam.

2. **Lokālplānojuma izstrādes mērķis** – plānotas (atļautās) izmantošanas maiņa no Savrupmāju dzīvojamās apbūves teritorijas, Atklāto telpu (zaļās) teritorijas Parku un rekreācijas teritorija (ZA1) un Satiksmes infrastruktūras teritorija (TL) uz Mazstāvu dzīvojamās apbūves (DzM) funkcionālo zonējumu, Dabas un apstādījumu teritoriju (DA) un Transporta infrastruktūras teritoriju (TR), palielinot Mazstāvu dzīvojamās apbūves (DzM) funkcionālo zonējumu, pārceļot Transporta infrastruktūras teritoriju (TR) atbilstoši ceļa novietojumam dabā.

3. **Lokālplānojuma teritorija** Lokālplānojuma izstrādes robežas atbilst nekustamā īpašuma “Dravas-1”, 8070 005 0060, Katlakalnā, Ķekavas pagastā, Ķekavas novadā robežām.

4. Nepieciešamā informācija un dokumenti lokālplānojuma izstrādei:

4.1. Ķekavas novada domes lēmumi par:

4.1.1. lokālplānojuma izstrādes uzsākšanu, lokālplānojuma izstrādes vadītāja apstiprināšanu, lokālplānojuma darba uzdevuma apstiprināšanu;

4.1.2. lokālplānojuma projekta apstiprināšanu un publiskās apspriešanas uzsākšanu;

4.1.3. lokālplānojuma projekta galīgās redakcijas apstiprināšanu;

4.2. darba uzdevums lokālplānojuma izstrādei;

4.3. institūciju (skat. 7.punktu) izsniegtie nosacījumi (tehniskie noteikumi) lokālplānojumā ietvertajai teritorijai;

4.4. institūciju (skat. 7.punktu) atzinumi/skaņojumi lokālplānojuma redakcijas atbilstībai to izsniegtajiem tehniskajiem noteikumiem;

4.5. izstrādei izmanto aktualizētu, Latvijas ģeodēziskajā koordinātu sistēmā LAS-2000,5 izstrādātu, augstas detalizācijas topogrāfiskās informācijas plāna pamatni ar mēroga noteiktību M 1:500 ar iekļautu nekustamā īpašuma valsts kadastra reģistra informāciju.

5. Prasības lokālplānojuma izstrādei (lokālplānojuma sastāvs):

5.1. paskaidrojuma raksts:

5.1.1. teritorijas pašreizējās izmantošanas apraksts un teritorijas attīstības nosacījumi;

- 5.1.2. lokālpārplānojuma izstrādes pamatojums, mērķis un uzdevumi;
- 5.1.3. lokālpārplānojuma risinājumu apraksts un tā saistība ar piegulošajām teritorijām;
- 5.1.4. lokālpārplānojuma atbilstība pašvaldības ilgtspējīgas attīstības stratēģijai.

5.2. grafiskā daļa:

- 5.2.1. Latvijas ģeodēziskajā koordinātu sistēmā LKS-92 TM un Latvijas normālo augstumu sistēmā LAS-2000,5 izgatavots aktualizēts (ne vecāks par diviem gadiem) augstas detalizācijas topogrāfiskās informācijas plāns M 1:500 ar iekļautu nekustamā īpašuma valsts kadastra reģistra informāciju;
- 5.2.2. teritorijas pašreizējās plānotās (atļautās) izmantošanas plāns;
- 5.2.3. teritorijas funkcionālā zonējuma plāns (izdrukas mērogs M 1:500 vai M 1:250 – atbilstoši attēlotās informācijas optimālai uztveramībai), kurā:
 - 5.2.3.1. noteikts funkcionālais zonējums un apbūves rādītāji;
 - 5.2.3.2. noteikts satiksmes infrastruktūras izvietojums, t.sk. gājēju un veloinfrastruktūra;
 - 5.2.3.3. attēlota plānotā apbūve;
 - 5.2.3.4. attēlotas esošās un lokālpārplānojuma projekta teritorijas izmantošanas un apbūves noteikumos noteiktās aizsargjoslas (t.sk. sarkanās līnijas);
 - 5.2.3.5. ietverta apgrūtinājumu eksplikācija, precizējot minētos rādītājus un to aizņemtās platības (servitūti, būvlaides u.c.);
 - 5.2.3.6. ietverta teritorijas izvietojuma shēma un pieņemtie apzīmējumi;
 - 5.2.3.7. sniegts nekustamā īpašuma lietošanas mērķu (NĪLM) priekšlikums;
- 5.2.4. inženiertehnisko komunikāciju shēma ar ielu/ceļu šķērsprofiliem.

5.3. teritorijas izmantošanas un apbūves noteikumi (t.sk. nosakot teritorijas izmantošanas nosacījumus un apbūves parametrus, kā arī nosakot citas prasības, aprobežojumus un nosacījumus, ņemot vērā teritorijas īpatnības, specifiku (apbūves intensitāte, blīvums, ēku augstums, pielietojamie apdares materiāli, žogu tipi u.c.));

5.4. pārskats par lokālpārplānojuma izstrādi:

- 5.4.1. Ķekavas novada domes lēmumi (sk. 4.1. punktu);
- 5.4.2. zemes robežu plāna un zemesgrāmatu apliecības kopijas;
- 5.4.3. darba uzdevums lokālpārplānojuma izstrādei;
- 5.4.4. priekšlikumi, kas saņemti, uzsākot lokālpārplānojuma izstrādi, un publiskās apspriešanas materiāli;
- 5.4.5. ziņojums par vērā ņemtajiem un noraidītajiem priekšlikumiem un iebildumiem;
- 5.4.6. institūciju izsniegtā informācija/nosacījumi lokālpārplānojuma izstrādei un atzinumi par to ievērošanu;
- 5.4.7. ziņojums par institūciju nosacījumu ievērošanu;
- 5.4.8. ziņojums par lokālpārplānojuma atbilstību Ķekavas novada ilgtspējīgas attīstības stratēģijai līdz 2030. gadam;
- 5.4.9. cita informācija, kas izmantota lokālpārplānojuma izstrādei.

6. **Papildus prasības lokālpārplānojuma izstrādāšanai:**

- 6.1. paredzēt vienota arhitektoniskā risinājuma nosacījumus - apbūves nosacījumos iekļaut prasību par nepieciešamību veidot arhitektoniski izteiksmīgas ēku fasādes;
- 6.2. veidot vienotu un caurbraucamu ielu/ceļu tīklu un vienotus inženiertehnisko komunikāciju tīklus gan lokālpārplānojuma teritorijā, gan ar tai piegulošajām teritorijām (t.sk. arī ar pašvaldības ielām/ceļiem);
- 6.3. saglabāt plānotās ielas daļas, noteikt sarkanās līnijas un ielu sarkano līniju platumu, veidojot vienotu ielu koridoru;

- 6.4. paredzēt detāplānojuma izstrādi pēc lokāplānojuma spēkā stāšanās, ja paredzēts lokāplānojuma teritoriju sadalīt apbūves zemesgabalos;
- 6.5. paredzēt nosacījumu, ka vienu savrupmāju vai vienu dvīņu māju, nesadalītā nekustamajā īpašumā lokāplānojuma teritorijā iespējams būvēt, neizstrādājot detāplānojumu;
- 6.6. paredzēt nosacījumu, ka ielas daļas sarkanajās līnijās iespējams izdalīt, izstrādājot zemes ierīcības projektu;
- 6.7. iespēju robežās ņemt vērā izstrādes stadijā esošo Ķekavas novada teritorijas plānojuma redakciju un apbūves noteikumus;
- 6.8. precizēt vidējo ilggadīgo Daugavas upes ūdenslīmeni un tauvas joslu iezīmēt, vadoties no šiem datiem (informāciju saņemt no Latvijas Vides, ģeoloģijas un meteoroloģijas centra, Maskavas ielā 165, Rīgā; t.67032600);
- 6.9. lokāplānojuma teritorijā iespējami šādi ūdensapgādes un kanalizācijas risinājumi:
 - 6.9.1. vietējā ūdensapgāde (spice vai dziļurbums) un vietējais kanalizācijas risinājums - izsmeļamais hermētiskais krājrezervuārs apbūves zemesgabalā ar nosacījumu, ja apbūves īstenošanas brīdī centralizētie ūdensapgādes tīkli un centralizētie kanalizācijas tīkli nav izbūvēti līdz lokāplānojuma teritorijai;
 - 6.9.2. ja apbūves realizācijas brīdī centralizētie ūdensapgādes tīkli un centralizētie kanalizācijas tīkli līdz lokāplānojuma teritorijai ir izbūvēti, pieslēgties pie tiem ir obligāti.

7. Institūcijas, no kurām saņemami nosacījumi, atzinumi vai saskaņojumi:

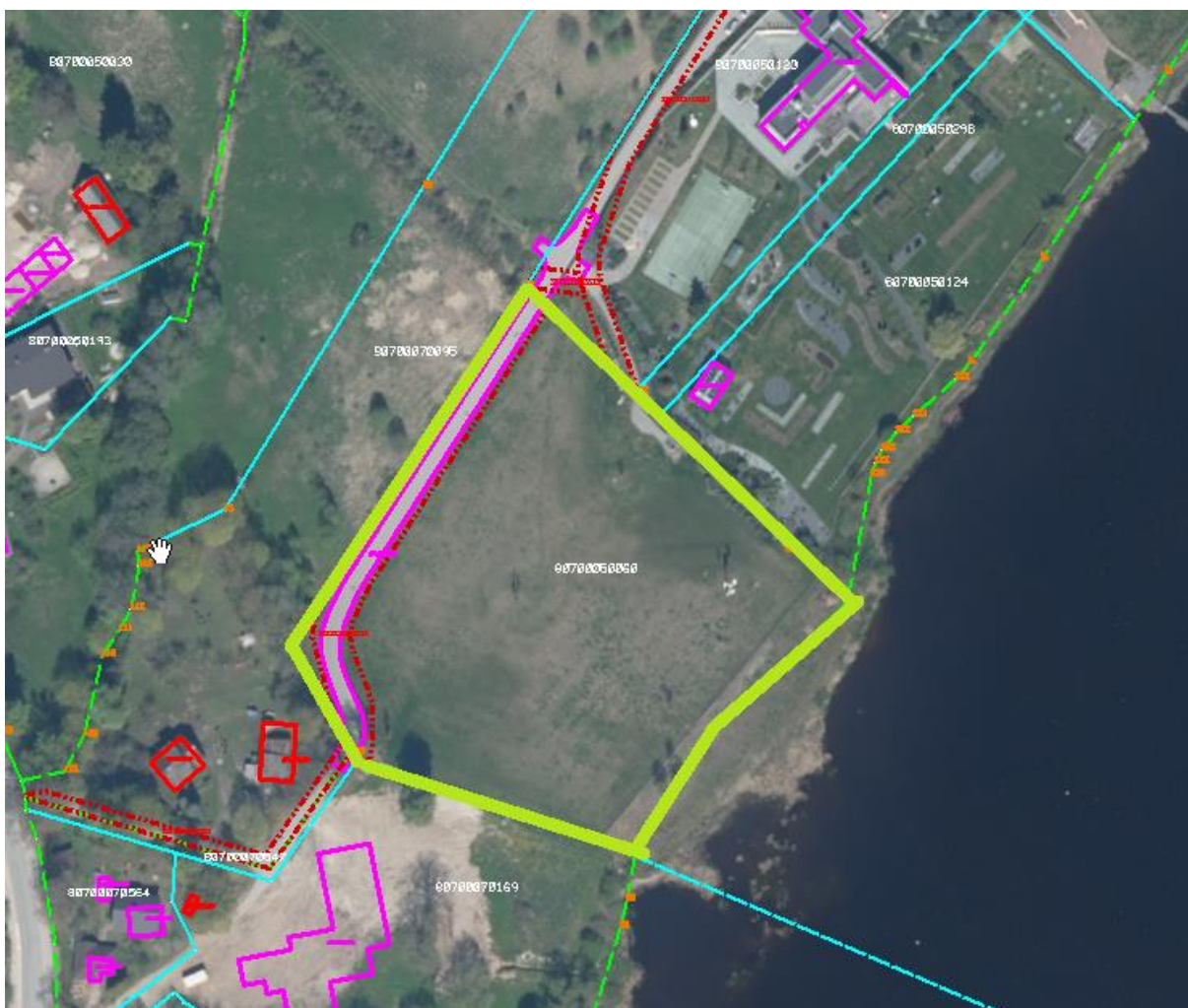
- 7.1. Valsts Vides dienesta Lielrīgas reģionālā vides pārvalde (Rūpniecības ielā 23, Rīgā, LV-1045; tālr. 6784278);
- 7.2. Valsts aģentūra "Latvijas Ģeotelpiskās informācijas aģentūra" (O.Vācieša ielā 43, Rīgā, LV-1004);
- 7.3. AS "Gaso" (Vagonu ielā 20, Rīgā, LV-1009, tālr. 67369111);
- 7.4. AS "Sadales tīkls" Centrālais reģions (Līčos, Stopiņu novadā, LV-2130; tālr. 80200400);
- 7.5. Veselības inspekcija (Klijānu ielā 7, Rīgā, LV-1012; tālr. 67317797);
- 7.6. Dabas aizsardzības pārvalde, Pierīgas reģionālā administrācija ("Meža māja", Ķemeros, Jūrmalā, LV-2012; tālrunis: 67730078, fakss: 67730207, e-pasts: pieriga@daba.gov.lv);
- 7.7. Ķekavas pašvaldības SIA "Ķekavas nami" (Rānavas ielā 17, Rānavā, Ķekavas pagastā, Ķekavas novadā, LV-2123; tālr. 67937448);
- 7.8. SIA "TET" (Bāriņu ielā 10, Rīgā, LV-1002).


8. Lokāplānojuma izstrādes kārtības nosacījumi un laika grafiks:

- 8.1. lokāplānojumu izstrādā saskaņā ar spēkā esošajiem normatīvajiem aktiem;
- 8.2. lokāplānojuma izstrādes vadītājs publicē paziņojumus pašvaldības informatīvajā biļetenā "Ķekavas Novads", Teritorijas attīstības plānošanas informācijas sistēmā (TAPIS) un pašvaldības tīmekļa vietnē www.kekavasnovads.lv katrā no lokāplānojuma izstrādes posmiem pēc lēmumu pieņemšanas par:
 - 8.2.1. lokāplānojuma izstrādes uzsākšanu;
 - 8.2.2. lokāplānojuma projekta apstiprināšanu un publiskās apspriešanas uzsākšanu;
 - 8.2.3. lokāplānojuma apstiprināšanu un saistošo noteikumu izdošanu (arī oficiālajā izdevumā "Latvijas Vēstnesis").
- 8.3. lokāplānojuma izstrādātājs lokāplānojuma teritorijā izvietos informācijas stendu (ne mazāku par 1,0 m X 0,5 m) ar informāciju:
 - 8.3.1. par lokāplānojuma izstrādes uzsākšanu;
 - 8.3.2. par lokāplānojuma izstrādes mērķi;

- 8.3.3. pašvaldības tīmekļa vietnes adresi, kur var iepazīties un sekot informācijai par lokālplānojuma izstrādes gaitu.
- 8.4. lokālplānojuma izstrādātājs pieprasa un saņem no institūcijām (skat. 7. punktu) nosacījumus lokālplānojuma izstrādei;
- 8.5. lokālplānojuma izstrādei izmanto aktualizētu, Latvijas ģeodēziskajā koordinātu sistēmā LAS-2000,5 izstrādātu topogrāfiskā plāna pamatni ar mēroga noteiktību 1:500;
- 8.6. lokālplānojuma izstrādātājs apkopo saņemtos priekšlikumus un nosacījumus, izstrādā lokālplānojuma projektu saskaņā ar šo darba uzdevumu un iesniedz izskatīšanai (divos eksemplāros, papildus pievienojot grafisko daļu **dgn.* vai **dwg.* formātā, realizācijas kārtību, paskaidrojuma rakstu un apbūves noteikumus **doc.* formātā digitālā veidā) lokālplānojuma izstrādes vadītājam, kas pozitīva vērtējuma gadījumā iesniedz to Ķekavas novada domei lēmuma pieņemšanai par lokālplānojuma projekta nodošanu publiskajai apspriešanai un atzinumu saņemšanai;
- 8.7. pēc minētā lēmuma pieņemšanas lokālplānojuma izstrādātājs:
 - 8.7.1. nosūta paziņojumu ar lokālplānojuma risinājumu saistīto nekustamo īpašumu īpašniekiem (tiesiskajiem valdītājiem);
 - 8.7.2. sagatavo un iesniedz lokālplānojuma izstrādes vadītājam digitālā veidā (**pdf.* formātā) lokālplānojuma projektu (bez datiem, ko aizsargā Fizisko personu datu aizsardzības likums) ieviešanai pašvaldības tīmekļa vietnē.
- 8.8. lokālplānojuma izstrādātājs veic publiskās apspriešanas pasākumus un pieprasa no institūcijām (skat. 7. punktu) atzinumus, apkopojot to rezultātus un atbilstoši koriģējot/pilnveidojot lokālplānojumu;
- 8.9. izstrādāto lokālplānojuma projekta galīgo redakciju (divos eksemplāros, papildus pievienojot projektu digitālā formātā) lokālplānojuma izstrādātājs iesniedz izskatīšanai izstrādes vadītājam;
- 8.10. lokālplānojuma projekta galīgās redakcijas grafiskais materiāls digitālā veidā (**dgn.* vai **dwg.* formātā) iesniedzams Ķekavas novada pašvaldības datu bāzes uzturētājam (SIA "Mērniecības datu centrs", tālr. 67496833), saņemot atbilstošu skaņojumu uz lokālplānojuma grafiskās daļas;
- 8.11. izstrādāto lokālplānojuma redakciju (četrus pilnus eksemplārus, trīs - iesietus cietos vākos kā arhīva eksemplārus, ar katram pievienotu lokālplānojuma projektu digitālā formātā), izstrādātājs iesniedz Ķekavas novada domei lēmuma pieņemšanai par lokālplānojuma galīgās redakcijas apstiprināšanu un saistošo noteikumu izdošanu;
- 8.12. divu nedēļu laikā pēc minētā lēmuma pieņemšanas lokālplānojuma izstrādes vadītājs organizē šī lēmuma publikācijas laikrakstos, Teritorijas attīstības plānošanas informācijas sistēmā (TAPIS) un pašvaldības tīmekļa vietnē (skat. 8.2. punktu);
- 8.13. divu nedēļu laikā pēc lokālplānojuma stāšanās spēkā lokālplānojuma izstrādes vadītājs iesniedz Valsts zemes dienestā lokālplānojuma pilnu eksemplāru.

9. Fragments no kadastra kartes ar lokālpānojumā teritoriju



 Lokālpānojumā robežas

Sēdes vadītāja: (PARAKSTS*) V.Baire

***ŠIS DOKUMENTS IR ELEKTRONISKI PARAKSTĪTS AR DROŠU
ELEKTRONISKO PARAKSTU UN SATUR LAIKA ZĪMOGU.**