



## ĶEKAVAS NOVADA DOME

Gaismas iela 19 k-9 -1, Ķekava, Ķekavas pagasts, Ķekavas novads, LV-2123,  
tālrunis 67935803, e-pasts: [novads@kekava.lv](mailto:novads@kekava.lv)

### SĒDES PROTOKOLA PIELIKUMS

2020.gada 16.jūlijs

protokols Nr. 20.

#### LĒMUMS Nr. 22.

##### **Par adresu un nekustamā īpašuma lietošanas mērķu piešķiršanu detālplānojuma “Lejas” teritorijā, Katlakalnā, Ķekavas pagastā, Ķekavas novadā**

Izskatot S.S., I.B. un J.S. 2020.gada 26.jūnija iesniegumu (saņemts un reģistrēts Ķekavas novada pašvaldībā 2020.gada 26.jūnijā ar Nr. 1-6.1/20/2837; turpmāk – Iesniegums), kurā lūgts piešķirt nosaukumus parcelēm, kas izdalītas ar detālplānojumu “Lejas”, Katlakalnā, Ķekavas pagastā, Ķekavas novadā (turpmāk – Detālplānojums), kā arī izskatot Detālplānojumā sniegtos adresācijas un nekustamā īpašuma lietošanas mērķu priekšlikumus, **Ķekavas novada dome konstatē:**

1. Detālplānojums apstiprināts ar Ķekavas pagasta padomes 2001.gada 23.novembra lēmumu Nr. 2.3.2.§ „Par detaļplānojuma apstiprināšanu un pārāpstiprināts ar Ķekavas novada domes 2009.gada 27.oktobra lēmumu Nr. 2.§2.1 “Par Ķekavas pagasta detālplānojumu apstiprināšanu ar Ķekavas novada Domes saistošajiem noteikumiem”.
2. Īstenojot Detālplānojumu, parces, kuras Detālplānojumā apzīmētas ar „29” un „30”, nav atdalītas viena no otras un atrodas nekustamā īpašuma “Lejas”, kadastra numurs 8070 005 0013, zemes vienības ar kadastra apzīmējumu 8070 005 0588 sastāvā. Lai pabeigtu Detālplānojumā noteikto un apbūvei paredzēto zemesgabalu izdalīšanu, nepieciešams izdalīt atsevišķās zemes vienībās apbūves gabalus, kas Detālplānojumā apzīmēti ar „29” un „30”,
3. Saskaņā ar Ķekavas pagasta zemesgrāmatas nodalījumu Nr. 164 īpašuma tiesība uz nekustamā īpašuma ar kadastra numuru 8070 005 0013, zemes vienību ar kadastra apzīmējumu 8070 005 0588 „Lejas”, Katlakalnā, Ķekavas pagastā, Ķekavas novadā ir nostiprināta S.S., I.B. un J.S..
4. Ministru kabineta 2006.gada 20.jūnija noteikumu Nr. 496 „Nekustamā īpašuma lietošanas mērķu klasifikācija un nekustamā īpašuma lietošanas mērķu noteikšanas un maiņas kārtība” 18.punkts noteic, ka lietošanas mērķa noteikšanu vai maiņu šo noteikumu 16. vai 17.punktā minētajos gadījumos mēneša laikā ierosina nekustamā īpašuma īpašnieks vai, ja tāda nav, tiesiskais valdītājs, valsts vai vietējās pašvaldības zemei – tās lietotājs vai, ja tāda nav, nomnieks. Lietošanas mērķa noteikšanu var ierosināt arī valsts vai pašvaldības institūcija.
5. Ministru kabineta 2006.gada 20.jūnija noteikumu Nr. 496 „Nekustamā īpašuma lietošanas mērķu klasifikācija un nekustamā īpašuma lietošanas mērķu noteikšanas un maiņas kārtība” 23.1.apakšpunkts noteic, ka neapbūvētai zemes vienībai (zemes vienības daļai), kas atrodas teritorijā, kurai atbilstoši Teritorijas attīstības plānošanas likumam stājies spēkā vietējās pašvaldības teritorijas plānojums, lietošanas mērķi nosaka vai maina atbilstoši detālplānojumā norādītajai plānotajai (atļautajai) izmantošanai un ievērojot šo noteikumu 14.<sup>1</sup> punktā minēto neapbūvētās zemes iedalījumu.
6. Ministru kabineta 2015.gada 8.decembra noteikumu Nr. 698 „Adresācijas noteikumi” 9.punktu pašvaldības domei vai pašvaldības kompetentai institūcijai bez personas piekrišanas, izvērtējot konkrēto situāciju, ir tiesības piešķirt adresi, ja adrese adresācijas objektam nav piešķirta, un mainīt, likvidēt vai precizēt adreses pieraksta formu, ja reģistrētā adrese neatbilst šajos noteikumos minētajām prasībām.

**Pamatojoties uz**

- Ministru kabineta 2006.gada 20.jūnija noteikumu Nr. 496 „Nekustamā īpašuma lietošanas mērķu klasifikācija un nekustamā īpašuma lietošanas mērķu noteikšanas un maiņas kārtība” 18. un 23.1.apakšpunktu,
- Ministru kabineta 2015.gada 8.decembra noteikumu Nr. 698 „Adresācijas noteikumi” 9.punktu
- un ņemot vērā Ķekavas novada domes Attīstības un uzņēmējdarbības atbalsta komitejas 2020.gada 8.jūlija atzinumu,

### **Atklāti balsojot**

ar 11 balsīm “Par” (Baire, Ceļmalnieks, Jerums, Keisters, Līcis, Medne, Pozņaks, Priede, Variks, Vītols, Žilko), “Pret” – nav, “Atturas” – nav,

### **Ķekavas novada dome NOLEMJ:**

1. Parcelei, kura Detālplānojumā apzīmēta ar „29”, 0. 1702 ha platībā, piešķirt adresi: Inču iela 10, Katlakalns, Ķekavas pagasts, Ķekavas novads (zemesgabala platība pie uzmērīšanas var tikt precizētas).
2. Parcelei, kura Detālplānojumā apzīmēta ar „30”, 0.1485 ha platībā, piešķirt adresi: Salas iela 13, Katlakalns, Ķekavas pagasts, Ķekavas novads (zemesgabala platība pie uzmērīšanas var tikt precizētas).
3. Parcelei, kura Detālplānojumā apzīmēta ar „29”, 0.1702 ha platībā, noteikt dalīto nekustamā īpašuma lietošanas mērķi: individuālo dzīvojamo māju apbūve (NĪLM kods 0601) – 0.1300 ha platībā un zeme dzelzceļa infrastruktūras zemes nodalījuma joslā un ceļu zemes nodalījuma joslā (NĪLM kods 1101) - 0.0402 ha platībā (zemesgabala platība pie uzmērīšanas var tikt precizēta).
4. Parcelei, kura Detālplānojumā apzīmēta ar „30”, 0.1485 ha platībā, noteikt dalīto nekustamā īpašuma lietošanas mērķi: individuālo dzīvojamo māju apbūve (NĪLM kods 0601) – 0.1255 ha platībā un zeme dzelzceļa infrastruktūras zemes nodalījuma joslā un ceļu zemes nodalījuma joslā (NĪLM kods 1101) – 0.0230 ha platībā (zemesgabala platība pie uzmērīšanas var tikt precizēta).
5. Uzdot Administratīvajai daļai šo lēmumu nosūtīt S.S., epasts: \_.

*Saskaņā ar Informācijas atklātības likuma 5.panta otrās daļas 4.punktu, šajā lēmumā norādītie personas dati ir ierobežotas pieejamības informācija.*

*Personas datus Ķekavas novada pašvaldība apstrādāja, pamatojoties uz Eiropas parlamenta un padomes regulas (ES) 2016/679 par fizisku personu aizsardzību attiecībā uz personas datu apstrādi un sādu datu brīvu apriti un ar ko ieceļ Direktīvu 95/46EK 6.panta pirmās daļas(c)punktu – apstrāde ir vajadzīga, lai izpildītu uz pārzini attiecināmu juridisku pienākumu.*

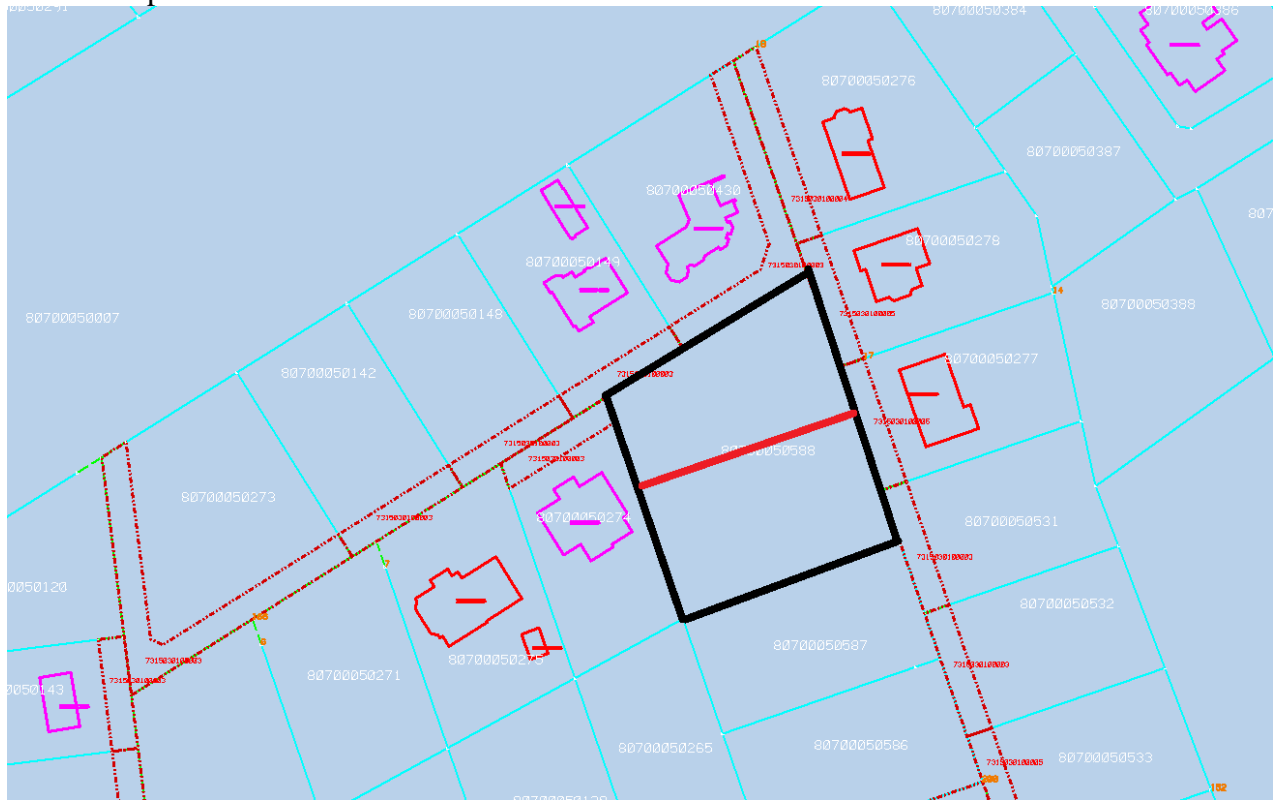
*Administratīvais akts stājas spēkā ar brīdi, kad tas paziņots adresātam. Saskaņā ar Paziņošanas likuma 9.panta otro daļu dokuments, kas sūtīts pa elektronisko pastu, uzskatāms par paziņotu otrajā darba dienā pēc tā nosūtīšanas. Atbilstoši Administratīvā procesa likuma 76.panta otrajai daļai un 188.panta otrajai daļai administratīvo aktu var pārsūdzēt Administratīvās rajona tiesas, Rīgas tiesu namā, Baldones ielā 1A, Rīgā, LV-1007, viena mēneša laikā no lēmuma spēkā stāšanās dienas.*

Sēdes vadītāja:

(PARAKSTS\*)

V.Baire

Grafiskais pielikums nr.1



Grafiskais pielikums nr.2. Izkopējums no detālplānojuma “Lejas”



Sēdes vadītāja: (PARAKSTS\*) V.Baire  
\*ŠIS DOKUMENTS IR ELEKTRONISKI PARAKSTĪTS AR DROŠU  
ELEKTRONISKO PARAKSTU UN SATUR LAIKA ZĪMOGU.