

SĒDES PROTOKOLA PIELIKUMS Nr. 5

2015.gada 27.augustā

protokols Nr. **21**.

LĒMUMS

2.§ 2.

Par zemes ierīcības projekta izstrādes uzsākšanu nekustamajiem īpašumiem „Pilbārži” un „Vērmaņi”, Ķekavā, Ķekavas pagastā, Ķekavas novadā.

Izskatot nekustamā īpašuma „Pilbārži”, kadastra numurs , zemes vienības ar kadastra apzīmējumu , īpašnieka A.O., personas kods: (adrese: , Ķekava, Ķekavas pagasts, Ķekavas novads, LV-2123) un nekustamā īpašuma ”Vērmaņi”, kadastra numurs īpašnieka N.Š, personas kods :(adrese: , Ķekava, Ķekavas pagasts, Ķekavas novads, LV-2123) kopēju iesniegumu (reģistrēts pašvaldībā 2015.gada 22.jūlijā ar kārtas Nr. 1-6/15/3797) ar lūgumu atļaut pārkārtot robežas starp nekustamajiem īpašumiem „Pilbārži” un „Vērmaņi”, izstrādājot zemes ierīcības projektu, **-konstatēts:**

1. Nekustamais īpašums „Pilbārži” :

1.1. pieder A.O. saskaņā ar Ķekavas pagasta zemesgrāmatas nodalījumu Nr. (zemesgrāmatu tiesneša lēmuma datums un sastāv no vienas zemes vienības ar apbūvi.

1.2. saskaņā ar VZD kadastra reģistrā pieejamo informāciju lietošanas mērķis: zeme, uz kuras galvenā saimnieciskā darbība ir lauksaimniecība (NĪLM kods 0101) – 1.4900 ha platībā.

2. Nekustamais īpašums „Vērmaņi”:

2.1. pieder N.Š. saskaņā ar Ķekavas pagasta zemesgrāmatas nodalījumu Nr. (zemesgrāmatu tiesneša lēmuma datums 2006.gada 23.augusts) un sastāv no vienas zemes vienības bez apbūves.

2.2. saskaņā ar VZD kadastra reģistrā pieejamo informāciju lietošanas mērķis: zeme, uz kuras galvenā saimnieciskā darbība ir lauksaimniecība (NĪLM kods 0101) – 2.0000 ha platībā.

3. Nekustamie īpašumi atrodas Ķekavas ciemā, Ķekavas pagastā, pieklūšana pa ceļa servitūtu.

4. Atbilstoši Ķekavas pagasta teritorijas plānojumam nekustamais īpašums „Pilbārži”, atrodas teritorijā, kurai plānotā (atļautā) izmantošana noteikta Mazstāvu dzīvojamās apbūves teritorijas (DzM) apakšzonējums DzM1, Mežaparka apbūves teritorijas MDz, Atklāto telpu (zaļās) teritorijas Z apakšzonējums Parku un rekreācijas teritorijas ZA2 un Satiksmes infrastruktūras teritorijas TL.

5. Atbilstoši Ķekavas pagasta teritorijas plānojumam nekustamais īpašums „Vērmaņi” atrodas teritorijā, kurai plānotā (atļautā) izmantošana noteikta Mazstāvu dzīvojamās apbūves teritorijas (DzM) apakšzonējums DzM1; Atklāto telpu (zaļās) teritorijas Z apakšzonējums Parku un rekreācijas teritorijas ZA2 un Satiksmes infrastruktūras teritorijas TL.

6. Paredzēts pārkārtot robežas starp nekustamajiem īpašumiem un noteikt apgrūtinājumus.

7. Zemes ierīcības likuma 8.panta pirmās daļas 1.punkts nosaka, ka zemes ierīcības projekts nepieciešams zemes vienību robežu pārkārtošanai, savukārt 4.punkts nosaka, ka zemes ierīcības projekts nepieciešams zemes konsolidācijai.

Pamatojoties uz:

- Zemes ierīcības likuma 7.pantu, 8.panta pirmās daļas 1.punktu un 4.punktu,
- Ministru kabineta 2011.gada 12.aprīļa noteikumu Nr.288 „Zemes ierīcības projekta izstrādes noteikumi” 9.2. un 11. punktu,
- Administratīvā procesa likuma 55.panta 1.punkta, 70.panta pirmo un Paziņošanas likuma 8.panta pirmās daļas 1.punktu un otro daļu,
- kā arī Ķekavas novada domes Attīstības un vides jautājumu komitejas 2015.gada 19.augusta sēdes atzinumu,

Atklāti balsojot

ar 14 balsīm „Par” (Adats, Arnte, Ceļmalnieks, Damlics, Geks, Jerums, Jurķis, Keisters, Leišavnieks, Malinauskas, Ozoliņa, Pihtovs, Variks, Volkovičs), „Pret” - nav, „Atturas” - nav, „Nepiedalās” - 1(Danileviča),

Ķekavas novada dome NOLEMJ:

1. Atļaut uzsākt zemes ierīcības projekta izstrādi nekustamā īpašuma „Pilbārži”, kadastra numurs , zemes vienībai ar kadastra apzīmējumu un nekustamajam īpašumam ”Vērmaņi”, kadastra numurs , Ķekavā, Ķekavas pagastā, Ķekavas novadā, saskaņā ar darba uzdevumu Nr. Z-2015-TPD-7.
2. Apstiprināt darba uzdevumu Nr. Z-2015- TPD-7 (*pielikumā*).
3. Izstrādātais zemes ierīcības projekts iesniedzams apstiprināšanai Ķekavas novada domē.
4. Lēmumu nosūtīt A.O. (adrese: , Ķekava, Ķekavas pagasts, Ķekavas novads, LV-2123) un N.Š. (adrese: Ķekava, Ķekavas pagasts, Ķekavas novads, LV-2123)

Administratīvais akts stājas spēkā ar brīdi, kad tas paziņots adresātam. Saskaņā ar Paziņošanas likuma 8.panta pirmās daļas 1.punktu un otro daļu administratīvais akts uzskatāms par paziņotu astotajā dienā no dienas, kad tas iestādē reģistrēts kā nosūtāmais dokuments. Atbilstoši Administratīvā procesa likuma 76.panta otrajai daļai un 188.panta otrajai daļai administratīvo aktu var pārsūdzēt Administratīvās rajona tiesas, Rīgas tiesu namā, Baldones ielā 1A, Rīgā, LV-1007, viena mēneša laikā no tā spēkā stāšanās dienas.

Saskaņā ar Informācijas atklātības likuma 5.panta otrās daļas 4.punktu, šajā lēmumā norādītie personas dati ir ierobežotas pieejamības informācija.

Sēdes vadītājs:

A.Damlics

APSTIPRINU:

Ķekavas novada domes priekšsēdētājs: (PARAKSTS) A.Damlics
31.08.2015., Ķekavas pag., Ķekavas nov.

DARBA UZDEVUMS NR. Z-2015-TPD-7
zemes ierīcības projekta izstrādei
nekustamajos īpašumos „Pilbārži” un „Vērmaņi”, Ķekavā, Ķekavas pagastā, Ķekavas
novadā robežu pārkārtošanai

Zemes ierīcības projektu izstrādā saskaņā ar Zemes ierīcības likumu, 2011. gada 12. aprīļa Ministru kabineta noteikumiem Nr. 288 „Zemes ierīcības projekta izstrādes noteikumi”, Aizsargjoslu likumu, 2006. gada 20. jūnija Ministru kabineta noteikumu Nr. 496 „Nekustamā īpašuma lietošanas mērķu klasifikācija un nekustamā īpašuma lietošanas mērķu noteikšanas un maiņas kārtība”, Dokumentu juridiskā spēka likumu un spēkā esošo Ķekavas novada Ķekavas pagasta teritorijas plānojumu 2009.-2021.gadam (turpmāk tekstā – Teritorijas plānojums).

1. Projekta robežas.

Izstrādājamā zemes ierīcības projekta robežas atbilst nekustamā īpašuma „Pilbārži”, kadastra numurs , zemes vienībai ar kadastra apzīmējumu un nekustamā īpašuma ”Vērmaņi”, kadastra numurs , Ķekavā, Ķekavas pagastā, Ķekavas novadā, robežām.

2. Atļautā teritorijas izmantošana.

Atbilstoši Ķekavas novada Ķekavas pagasta teritorijas plānojumam 2009.-2021.gadam nekustamie īpašumi atrodas teritorijā, kurai plānotā (atļautā) izmantošana noteikta Mazstāvu dzīvojamās apbūves teritorijas (DzM) apakšzonējums DzM1, Mežaparka apbūves teritorijas MDz, Atklāto telpu (zaļās) teritorijas Z apakšzonējums Parku un rekreācijas teritorijas ZA2 un Satiksmes infrastruktūras teritorijas TL.

3. Projekta mērķis.

- 3.1. Zemes vienību robežu pārkārtošana
- 3.2. Precizēt apgrūtinājumus saskaņā ar Teritorijas plānojumu, robežplānu un esošajiem apgrūtinājumiem projektējamā teritorijā.

4. Projekta veidošanas nosacījumi.

- 4.1. Zemes vienību robežu pārkārtošana saskaņā ar darba uzdevuma grafisko shēmu;
- 4.2. Citi nosacījumi atbilstoši normatīvo aktu prasībām.

5. Projekta izstrādei nepieciešamie dati un dokumenti.

- 5.1. Ķekavas novada domes lēmums par:
 - 5.1.1. zemes ierīcības projekta izstrādes uzsākšanu;
 - 5.1.2. zemes ierīcības projekta darba uzdevuma apstiprināšanu.
- 5.2. Darba uzdevums zemes ierīcības projekta izstrādei.
- 5.3. Teritorijas plānojums.

- 5.4. Valsts institūciju un inženierkomunikāciju turētāju (skat. 6.3. punktu) atzinumi/skaņojumi zemes ierīcības projekta izstrādes atbilstībai normatīvajiem aktiem.
- 5.5. Citas prasības atbilstoši 2011.gada 12.aprīļa noteikumiem Nr.288 „Zemes ierīcības projekta izstrādes noteikumi”.

6. Projekta izstrāde.

- 6.1. Izstrādāto zemes ierīcības projektu noformē atbilstoši normatīvo aktu prasībām;
- 6.2. Pirms zemes ierīcības projekta skaņošanas ar punktos 6.3.2 un 6.3.3. minētajām institūcijām un inženierkomunikāciju turētājiem, izstrādātājs iesniedz izstrādāto zemes ierīcības projektu izskatīšanai Ķekavas novada pašvaldības Telpiskās plānošanas daļā.
- 6.3. Izstrādāto zemes ierīcības projektu iesniedz valsts un pašvaldības institūcijās un inženierkomunikāciju turētājiem saskaņojumu/atzinumu saņemšanai:
 - 6.3.1. saskaņo ar Ķekavas novada pašvaldības komunikāciju inženieri;
 - 6.3.2. saskaņo ar Ķekavas novada augstas detalizācijas topogrāfiskās informācijas datu bāzes uzturētāju -SIA ”Mērniecības datu centrs”, tālr.67496833;
 - 6.3.3. VZD Lielrīgas reģionālajā nodaļā, A. Puškina iela 14, Rīga; tālr. 7038401 - atzinuma saņemšanai;
 - 6.3.4. saskaņošanai inženierkomunikāciju turētājiem, kuru inženierkomunikācijas uzrādītas projektējamā teritorijā, robežplānā un Teritorijas plānojumā;
 - 6.3.5. skaņo ar VSIA „Zemkopības ministrijas nekustamie īpašumi”, Zemgales meliorācijas nodaļa (Uzvaras ielā 1, Bauskā, LV-3900; tālr. 63923822).

Projekta lietu (vismaz trīs eksemplārus) izstrādātājs iesniedz apstiprināšanai Ķekavas novada pašvaldībā.

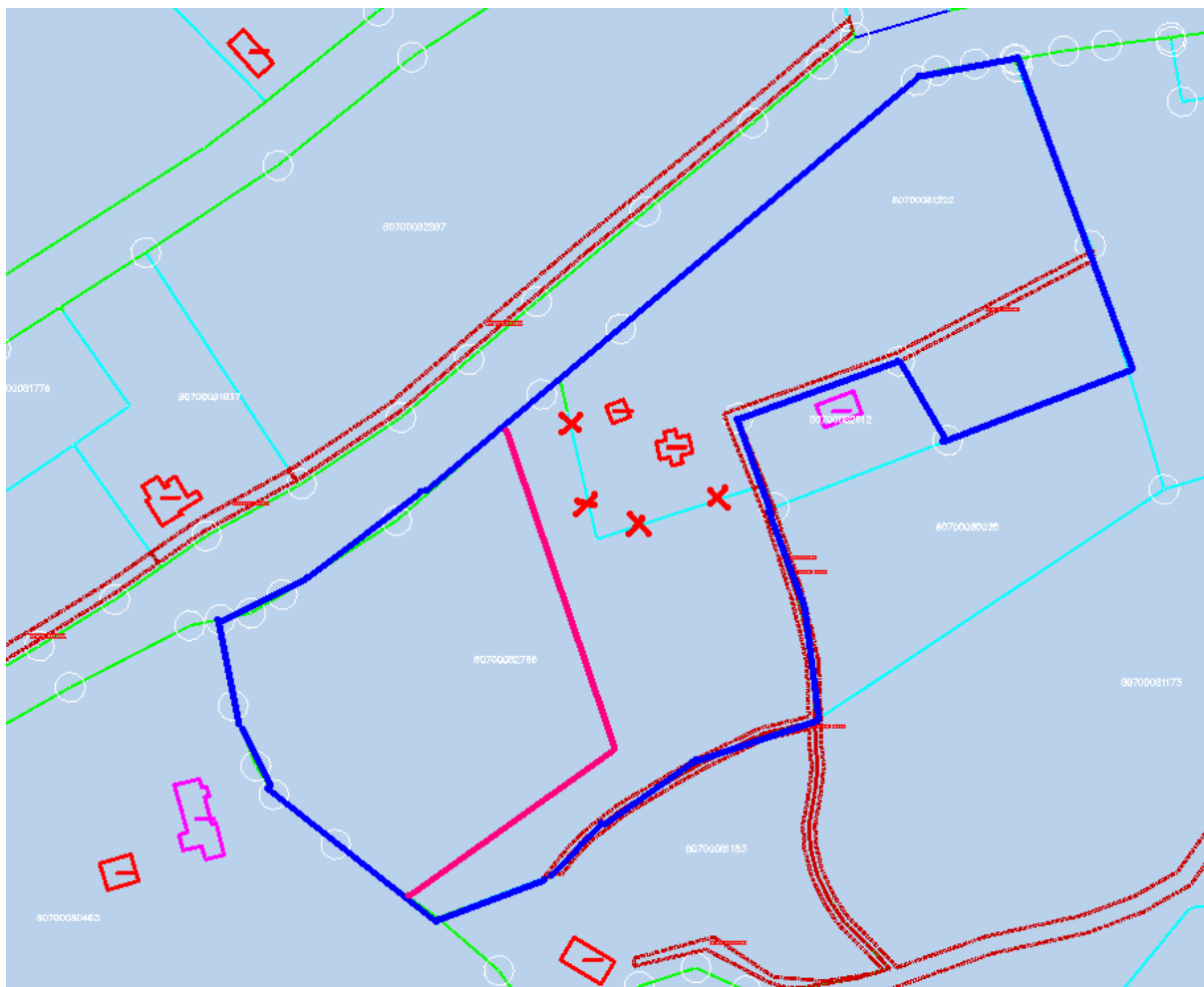
7. Projekta sastāvs.


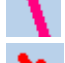

- 7.1. Satura rādītājs.
- 7.2. Pievienojamie dokumenti:
 - 7.2.1. projekta izstrādātāja licence/sertifikāts zemes ierīcībā (kopija);
 - 7.2.2. īpašumu tiesību apliecinājoša dokumenta kopija;
 - 7.2.3. zemes robežu plāna kopija;
 - 7.2.4. iesniedzēju apliecinājums par to, vai īpašums ir apgrūtināts ar kredītsaistībām un vai par to nav ierosināta tiesvedība un nav atklājies mantojums atbilstoši Zemes ierīcības likuma 13.pantam;
 - 7.2.5. Ķekavas novada domes lēmums par:
 - 7.2.5.1. zemes ierīcības projekta izstrādes uzsākšanu;
 - 7.2.5.2. zemes ierīcības projekta darba uzdevuma apstiprināšanu;
 - 7.2.6. darba uzdevums zemes ierīcības projekta izstrādāšanai.
- 7.3. Paskaidrojuma raksts.
- 7.4. Grafiskā daļa – projekta risinājums uz robežplāna, ietverot īpašumu pārkārtošanas robežu uz Latvijas ģeodēziskajā koordinātu sistēmā LAS-2000,5 izstrādātu, augstas detalizācijas topogrāfiskās informācijas plāna pamatnes ar mēroga noteiktību 1:500 ar iekļautu nekustamā īpašuma valsts kadastra reģistra informāciju.
- 7.5. Pārskats par projekta izstrādi:
 - 7.5.1. ieinteresēto nekustamo īpašumu īpašnieku priekšlikumi ar atbildēm (ja tādi ir);
 - 7.5.2. valsts institūciju un inženierkomunikāciju turētāju saskaņojumi/atzinumi (skat. 6.3. punktu).

8. Prasības projekta noformēšanai.

- 8.1. Atbilstoši 2010. gada 28. septembra Ministru kabineta noteikumiem Nr.154. „Dokumentu izstrādāšanas un noformēšanas kārtība” un 2011.gada 12.aprīļa noteikumiem Nr.288 „Zemes ierīcības projekta izstrādes noteikumi”.
- 8.2. Projekta lieta (vismaz trīs eksemplāri), iesieti kartona vākos, ar katram pievienotu elektronisko datu nesēju.
- 8.3. Digitālais materiāls dgn. vai dwg. formātā.

9. Zemesgabala robežu pārkārtošanas grafiskā shēma.



-  Zemes ierīcības projekta robeža
-  Orientējošā pārkārtošanas robeža
-  Likvidējamā robeža

Telpiskās plānošanas daļas vadītājs

J.Križanovskis

Teritorijas plānotājs

A.Lācis