

## SĒDES PROTOKOLA PIELIKUMS Nr. 6.

2016.gada 27.oktobris

protokols Nr. 29.

### LĒMUMS

#### 2.§ 2.

#### **Par zemes ierīcības projekta izstrādes uzsākšanu nekustamā īpašuma “Meža- Pinči” sadalei, Ķekavas pagastā, Ķekavas novadā**

Izskatot V.G., personas kods \_ (adrese: \_, Rīga, LV-1002) 2016.gada 29.septembra iesniegumu (reģistrēts pašvaldībā 2016.gada 29.septembrī ar reģistrācijas Nr. 1-6/16/6924) un A.M., personas kods \_, (adrese: \_, Baloži, Ķekavas novads, LV-2128) 2016.gada 29.septembra iesniegumu (reģistrēts pašvaldībā 2016.gada 29.septembrī ar reģistrācijas Nr. 1-6/16/6925) ar lūgumu atļaut uzsākt zemes ierīcības projekta izstrādi nekustamā īpašuma “Meža- Pinči”, kadastra numurs 8070 017 0035, sadalei, Ķekavas pagastā, Ķekavas novadā, **konstatēts:**

1. Saskaņā ar Ķekavas pagasta zemesgrāmatas nodalījumu Nr.3559, nekustamais īpašums “Meža- Pinči” (turpmāk- Nekustamais īpašums), kadastra numurs 8070 017 0035, Ķekavas pagastā, Ķekavas novadā, sastāv no zemes gabala ar kadastra apzīmējumu 8070 017 0035, 21.33 ha platībā ar apbūvi. Īpašuma tiesības uz Nekustamo īpašumu nostiprinātas V.G. un A.M..
2. Saskaņā ar Nekustamā īpašuma valsts kadastra informācijas sistēmas datiem minēto nekustamo īpašumu lietošanas mērķis – zeme, uz kuras galvenā saimnieciskā darbība ir lauksaimniecība (NĪLM kods 0101).
3. Atbilstoši Ķekavas novada Ķekavas pagasta teritorijas plānojuma grafiskajai daļai nekustamajam īpašumam “Meža - Pinči”, kadastra numurs 8070 017 0035, noteikta plānotā (atļautā) izmantošana – Lauksaimniecības teritorija L (minimālā jaunveidojamās zemes vienības platība 2 ha), Mežsaimniecības teritorija M (minimālā jaunveidojamās zemes vienības platība 2 ha), Satiksmes infrastruktūras objektu teritorija TL (minimālā jaunveidojamās zemes vienības platība pēc nepieciešamības).
4. Nekustamajā īpašumā “Meža - Pinči”, kadastra numurs 8070 017 0035, saskaņā ar Ķekavas novada Ķekavas pagasta teritorijas plānojumu atrodas šādas aizsargjoslas :
  - 4.1. Misas upes aizsargjosla lauku apvidos- 300 m;
  - 4.2. Misas upes tauvas josla – 10 m;
  - 4.3. daļa zemesgabala atrodas 10% plūdu varbūtības riska teritorijā.
5. Zemes ierīcības likuma 8.panta pirmās daļas 3.punkts nosaka zemes ierīcības projekta nepieciešamību zemes vienību sadalīšanai, bet 7.panta 1.punkts paredz zemes ierīcības projekta izstrādi, ievērojot vietējās pašvaldības teritorijas plānojumu,

#### **Pamatojoties uz:**

- Administratīvā procesa likuma 67.pantu;
- Paziņošanas likuma 8.panta pirmās daļas 1.punktu un otro daļu;
- Zemes ierīcības likuma 7.panta 1.punktu, 8.panta pirmās daļas 3.punktu;

- Ministru kabineta 2016.gada 2.augusta noteikumu Nr. 505 „Zemes ierīcības projekta izstrādes noteikumi” 11.2 un 11.5. apakšpunktiem, 13. punktu.
- ņemot vērā Ķekavas novada domes Attīstības un uzņēmējdarbības atbalsta komitejas 2016.gada 19.oktobra atzinumu,

### **Atklāti balsojot**

ar **14** balsīm „Par” (Adats, Arnte, Ceļmalnieks, Damlics, Danileviča, Geks, Jerums, Keisters, Krūmiņš, Leišavnieks, Malinauskas, Ozoliņa, Variks, Vītols), „Pret” – **nav**, „Atturas” – **nav**,

### **Ķekavas novada dome NOLEMJ:**

1. Atļaut uzsākt zemes ierīcības projekta izstrādi nekustamā īpašuma “Meža - Pinči”, kadastra numurs 8070 017 0035, sadalei Ķekavas pagastā, Ķekavas novadā, saskaņā ar zemes ierīcības projekta izstrādes nosacījumiem Nr. Z-2016-TPD-11.
2. Apstiprināt darba uzdevumu Nr. Z-2016-TPD-11 (pielikums).
3. Izstrādātais zemes ierīcības projekts iesniedzams apstiprināšanai Ķekavas novada domē.
4. Uzdot Administratīvajai daļai nosūtīt vai izsniegt šo lēmumu nekustamā īpašuma īpašniekiem V.G., personas kods \_ (adrese: \_\_, Rīga, LV-1002) un A.M., personas kods \_\_, (adrese: \_\_, Baloži, Ķekavas novads, LV-2128).

Saskaņā ar Informācijas atklātības likuma 5.panta otrās daļas 4.punktu, šajā lēmumā norādītie personas dati uzskatāmi par ierobežotas pieejamības informāciju.

Administratīvais akts stājas spēkā ar brīdi, kad tas paziņots adresātam. Saskaņā ar Paziņošanas likuma 8.panta pirmās daļas 1.punktu un otro daļu administratīvais akts uzskatāms par paziņotu astotajā dienā no dienas, kad tas iestādē reģistrēts kā nosūtāmais dokuments. Atbilstoši Administratīvā procesa likuma 76.panta otrajai daļai administratīvo aktu var pārsūdzēt Administratīvās rajona tiesas, Rīgas tiesu namā, Baldones ielā 1A, Rīgā, LV-1007, viena mēneša laikā no tā spēkā stāšanās dienas.

Sēdes vadītājs:

A.Damlics

**Zemes ierīcības projekta izstrādes nosacījumi Nr. Z-2016-TPD-11  
zemes ierīcības projekta izstrādei  
nekustamā īpašuma “Meža - Pinči” sadalei**

Zemes ierīcības projekts jāizstrādā saskaņā ar Zemes ierīcības likumu, Ministru kabineta 2016.gada 2. augusta noteikumiem Nr. 505 „Zemes ierīcības projekta izstrādes noteikumi”, Aizsargjoslu likumu, Ministru kabineta 2006.gada 20.jūnija noteikumiem Nr. 496 „Nekustamā īpašuma lietošanas mērķu klasifikācija un nekustamā īpašuma lietošanas mērķu noteikšanas un maiņas kārtība”, Ministru kabineta 2010.gada 28.septembra noteikumiem Nr. 916 „Dokumentu izstrādāšanas un noformēšanas kārtība” un Ķekavas novada Ķekavas pagasta teritorijas plānojumu.

**1. Projekta robežas.**

Izstrādājamā zemes ierīcības projekta robežas atbilst nekustamā īpašuma “Meža - Pinči”, kadastra numurs 8070 017 0035, zemes gabala robežām 21.33 ha platībā.

**2. Teritorijas plānotā (atļautā) izmantošana.**

Atbilstoši Ķekavas novada Ķekavas pagasta teritorijas plānojuma grafiskajai daļai noteiktā plānotā (atļautā) izmantošana nekustamajam īpašumam “Meža - Pinči”, kadastra numurs 8070 017 0035, - Lauksaimniecības teritorija L (minimālā jaunveidojamās zemes vienības platība 2 ha), Mežsaimniecības teritorija M (minimālā jaunveidojamās zemes vienības platība 2 ha), Satiksmes infrastruktūras objektu teritorija TL (minimālā jaunveidojamās zemes vienības platība pēc nepieciešamības).

**3. Projekta mērķis.**

- 3.1. Nekustamā īpašuma sadale;
- 3.2. Precizēt apgrūtinājumus saskaņā ar Teritorijas plānojumu, robežplānu un esošajiem apgrūtinājumiem projektējamā teritorijā.

**4. Projekta veidošanas nosacījumi.**

- 4.1. Nekustamā īpašuma sadale saskaņā ar darba uzdevuma grafisko shēmu;
- 4.2. Citi nosacījumi atbilstoši normatīvo aktu prasībām.

**5. Projekta izstrādei nepieciešamie dati un dokumenti.**

- 5.1. Ķekavas novada domes lēmums par zemes ierīcības projekta izstrādes uzsākšanu un zemes ierīcības projekta izstrādes nosacījumu apstiprināšanu.
- 5.2. Zemes ierīcības projekta izstrādes nosacījumi zemes ierīcības projekta izstrādei.
- 5.3. Grafiskā daļa – projekta risinājums uz robežplāna, ietverot īpašuma sadales robežu uz Latvijas ģeodēziskajā koordinātu sistēmā LAS-2000,5 izstrādāta, augstas detalizācijas topogrāfiskās informācijas plāna pamatnes ar mēroga noteiktību 1:500 ar iekļautu nekustamā īpašuma valsts kadastra reģistra informāciju.
- 5.4. Ķekavas novada Ķekavas pagasta teritorijas plānojums.

- 5.5. Valsts institūciju un inženierkomunikāciju turētāju- ja tādi atrodas zemes ierīcības projekta teritorijā, (skat. 6.3. un 6.4.2.apakšpunktus) izsniegtie nosacījumi zemes ierīcības projekta izstrādei.
- 5.6. Valsts institūciju un inženierkomunikāciju turētāju (skat. 6.4.punktu) atzinumi/ skaņojumi zemes ierīcības projekta izstrādes atbilstībai normatīvajiem aktiem.
- 5.7. Citas prasības atbilstoši Ministru kabineta 2016.gada 2.augusta noteikumiem Nr. 505 „Zemes ierīcības projekta izstrādes noteikumi”.

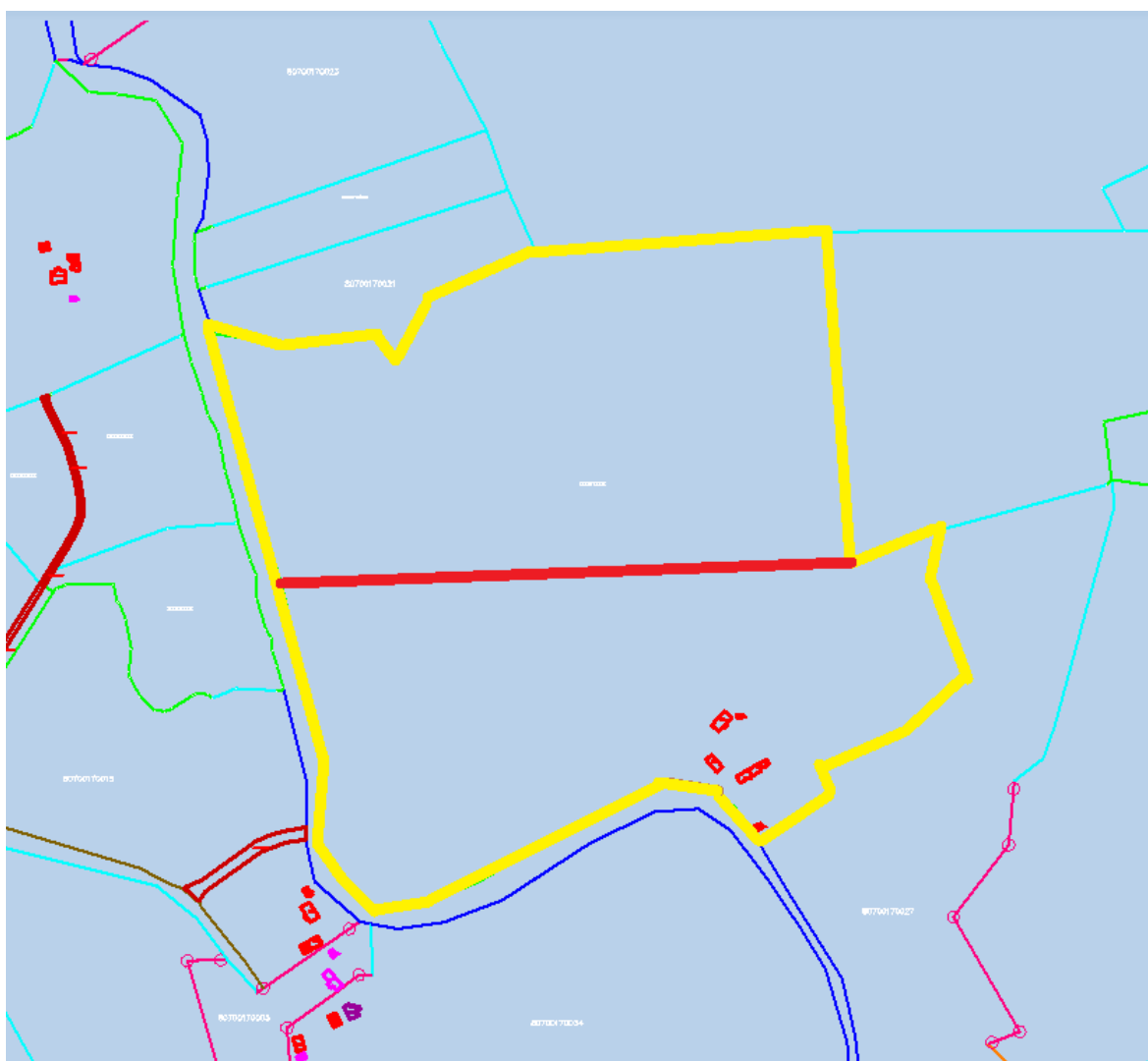
## **6. Projekta izstrāde.**



- 6.1. Projekta izstrādātājs saņem nosacījumus no inženierkomunikāciju turētājiem, kuru komunikācijas atrodas projekta teritorijā.
- 6.2. Projekta izstrādātājs apkopo saņemtos priekšlikumus, izvērtējumus, nosacījumus un:
  - 6.2.1. ja nepieciešams, ierosina Ķekavas novada domei precizēt zemes ierīcības projekta izstrādes nosacījumus;
  - 6.2.2. izstrādā zemes ierīcības projektu, ievērojot, ka:
    - 6.2.2.1. noformē dokumentus atbilstoši normatīvo aktu prasībām;
    - 6.2.2.2. saskaņo ar personām, kuru intereses skar projekta risinājumi (t.sk. ar kopīpašniekiem, ja tādi ir);
    - 6.2.2.3. saskaņo ar Ķekavas novada pašvaldības komunikāciju inženieri (27.kab., tālr. 67935800);
- 6.3. Pirms zemes ierīcības projekta saskaņošanas 6.4.punktā noteiktajās institūcijās izstrādātājs iesniedz izstrādāto zemes ierīcības projektu izskatīšanai Ķekavas novada pašvaldības Telpiskās plānošanas daļā (35. kab., tālr. 67936019).
- 6.4. Izstrādātais zemes ierīcības projekts tiek iesniegts:
  - 6.4.1. saskaņošanai - zemes ierīcības projekta teritorijā esošo inženierkomunikāciju turētājiem;
  - 6.4.2. saskaņošanai - citās valsts institūcijās, kuru intereses (atbilstoši Aizsargjoslu likumam un teritorijas plānojumam) skar projekta risinājumi;
  - 6.4.3. reģistrēšanai - Ķekavas novada pašvaldības topogrāfisko datu bāzes uzturētājam-SIA “Mērniecības datu centrs”.
- 6.5. Projekta lietu izstrādātājs iesniedz apstiprināšanai Ķekavas novada domē.

## **7. Projekta sastāvs un prasības projekta noformēšanai.**

- 7.1. Atbilstoši Ministru kabineta 2016.gada 2. augusta noteikumiem Nr. 505 „Zemes ierīcības projekta izstrādes noteikumi” 31. - 46. punktiem.
- 7.2. Digitālais grafiskais materiāls \*.dgn vai \*.dwg formātā.

## 8. Zemes gabala orientējošā sadales shēma.



-  zemes ierīcības projekta robežas
-  orientējošā zemesgabala sadales robeža

Telpiskās plānošanas daļas vadītājs:

J. Križanovskis

Teritorijas plānotājs:

A.Lācis