



## ĶEKAVAS NOVADA DOME

Gaismas iela 19 k-9 -1, Ķekava, Ķekavas pagasts, Ķekavas novads, LV-2123,  
tālrunis 67935803, e-pasts: [novads@kekava.lv](mailto:novads@kekava.lv)

### SĒDES PROTOKOLA PIELIKUMS

2019.gada 12.septembris

protokols Nr. **18.**

#### LĒMUMS Nr. 8.

##### **Par katlu mājas nomas tiesību izsoli pašvaldības nekustamajā īpašumā "Bāliņi", Daugmalē, Daugmales pagastā, Ķekavas novadā, kadastra numurs 8056 002 0551**

Izskatot SIA "Dūmvadu fabrika", reģistrācijas Nr. 40103579809, juridiskā adrese – "Ribaki", Dzintari, Daugmales pagasts, Ķekavas novads, 2019.gada 30.jūlija iesniegumu (Ķekavas novada pašvaldībā reģistrēts 2019.gada 30.jūlijā ar kārtas Nr.1-6.1/19/3889) ar lūgumu iznomāt pašvaldības īpašumu "Bāliņi", Daugmalē, Daugmales pagastā, Ķekavas novadā, kadastra numurs 8056 002 0551, ar mērķi renovēt un izveidot skārda darbnīcu **konstatēts:**

1. Nekustamā īpašuma "Bāliņi", kadastra numurs 8056 002 0551, īpašnieks, atbilstoši ierakstam Ķekavas pagasta zemesgrāmatas nodalījumā Nr.1000 0048 1534, ir Ķekavas novada pašvaldība.
2. Nekustamais īpašums "Bāliņi" sastāv no zemes vienības ar kadastra apzīmējumu 8056 002 0551 (0.67 ha kopplatībā). Uz zemes vienības ar kadastra apzīmējumu 8056 002 0551 atrodas katlu māja ar kadastra apzīmējumu 8056 002 0551 001 (ēkas kopējā platība -263.90 m<sup>2</sup>), palīgēka ar kadastra apzīmējumu 8056 002 0551 002 (ēkas kopējā platība – 137.90 m<sup>2</sup>) un palīgēka ar kadastra apzīmējumu 8056 002 0551 003 (ēkas kopējā platība 60.40 m<sup>2</sup>) Katlu māja (kadastra apzīmējums 8056 002 0551 001) atbilstoši tās funkcijām netiek ekspluatēta un nav nepieciešama Ķekavas novada pašvaldībai tās funkciju nodrošināšanai.
3. Ķekavas novada pašvaldība ir saņēmusi juridiskas personas iesniegumu ar lūgumu iznomāt nekustamā īpašuma "Bāliņi" sastāvā esošo katlu māju. Ņemot vērā normatīvo aktu regulējumus par pašvaldības mantas iznomāšanas kārtību, pašvaldībai jārīko nedzīvojamās ēkas nomas tiesību izsole.

#### **Pamatojoties uz:**

- likuma „Par pašvaldībām” 14.panta otrās daļas 3.punktu, 15.panta pirmās daļas 10.punktu, 21.panta pirmās daļas 27.punktu,
- Publiskas personas finanšu līdzekļu un mantas izšķērdēšanas novēršanas likuma 3.panta 2.punktu,
- Ministru kabineta 2018.gada 20.februāra noteikumu Nr.97 "Publiskas personas mantas iznomāšanas noteikumi" 12., 23., 79., 80.punktu,
- kā arī ņemot vērā Ķekavas novada dome Īpašumu komitejas 2019.gada 3.septembra atzinumu,

#### **Atklāti balsojot**

ar **11** balsīm "Par" (Adats, Baire, Ceļmalnieks, Damlics, Keisters, Medne, Pozņaks, Priede, Šaicāns, Vītols, Žilko), "Pret" – **nav**, "Atturas" – **3** (Geduševa, Līcis, Variķis),

**Ķekavas novada dome NOLEMJ:**

1. Izsolīt nomas tiesības uz Ķekavas novada pašvaldībai piederošā nekustamā īpašuma “Bāliņi”, Daugmalē, Daugmales pagastā, Ķekavas novadā, kadastra numurs 8056 002 0551 001, sastāvā esošo katlu māju ar kadastra apzīmējumu 8056 002 0551 001 (263.90 m<sup>2</sup> platībā).
2. Apstiprināt izsoles noteikumus katlu mājas ar kadastra apzīmējumu 8056 002 0551 001, “Bāliņi”, Daugmalē, Daugmales pagastā, Ķekavas novadā, nomas tiesību iegūšanai.
3. Apstiprināt Izsoles komisiju nomas tiesību iegūšanai šādā sastāvā:  
Komisijas priekšsēdētājs: Arnolds Keisters,  
Komisijas locekļi: Andra Vanaga, Liesma Gorelova, Juris Žilko, Uģis Volosovskis.
4. Sludinājumu par katlu mājas “Bāliņi”, Daugmalē, Daugmales pagastā, Ķekavas novadā, nomas tiesību izsoli publicēt Ķekavas novada pašvaldības tīmekļa vietnē “[www.kekavasnovads.lv](http://www.kekavasnovads.lv)”.
5. Izsoles komisijai rīkot izsoli sludinājumā norādītajā laikā un vietā.
6. Pilnvarot Ķekavas novada pašvaldības izpilddirektori apstiprināt nomas tiesību rezultātus un slēgt telpu nomas līgumu ar izsolē uzvarējušo nomas tiesību pretendentu.

Pielikumā: Izsoles noteikumi.

Sēdes vadītāja:

(PARAKSTS\*)

V.Baire

**Nekustamā īpašuma “Bāliņi”, Daugmalē, Daugmales pagastā, Ķekavas novadā,  
sastāvā esošās katlu mājas nomas tiesību**

**IZSOLES NOTEIKUMI**

**I. Vispārīgie noteikumi**

1. Izsoles noteikumi izstrādāti saskaņā ar Ministru kabineta 2018.gada 20.februāra noteikumiem Nr.97 „Publiskas personas mantas iznomāšanas noteikumi” un nosaka kārtību, kādā pirmreizējā mutiskā izsolē tiek izsolītas nomas tiesības uz Ķekavas novada pašvaldības nekustamā īpašuma “Bāliņi”, Daugmalē, Daugmales pagastā, Ķekavas novadā, kadastra numurs 8056 002 0551 sastāvā esošo katlu māju ar kadastra apzīmējumu 8056 002 0551 001 (263.90 m<sup>2</sup> apmērā). Izsole notiek, ievērojot likuma Publiskas personas finanšu līdzekļu un mantas izšķērdēšanas novēršanas likumu, likuma “Par pašvaldībām” prasības.
2. Noteikumu mērķis ir nodrošināt nomas tiesību izsoles dalībniekiem atklātu un vienādu iespēju nomas tiesību iegūšanai uz Ķekavas novada pašvaldības īpašumā esošo nedzīvojamo ēku, kā arī nodrošināt pretendentu izvēles procesa caurspīdīgumu, nodrošinot „iespējami augstāku cenu” Publiskas personas finanšu līdzekļu un mantas izšķērdēšanas novēršanas likuma izpratnē.
3. Nomas tiesību izsoli organizē ar Ķekavas novada domes lēmumu apstiprināta izsoles komisija.
4. Izsole notiek kā atklāta finanšu piedāvājuma – nomas tiesību maksas summas par vienu kvadrātmetru – vairāksolišana. Pretendents, kurš piedāvā augstāko nomas maksu par vienu kvadrātmetru, tiek atzīts par izsoles uzvarētāju.

**II. Izsoles objekts**

5. Objekts ir Ķekavas novada pašvaldības īpašuma “Bāliņi”, kadastra Nr.8056 002 0551, sastāvā esošo katlu mājas ar kadastra apzīmējumu 8056 002 0551 001, (263.90 m<sup>2</sup> apmērā) nomas tiesības, kas tiek izsolītas atklātā mutiskā izsolē ar augšupejošu soli.
6. Objekts sastāv no divām nedzīvojamām telpām – telpas Nr.1 (261.80 m<sup>2</sup> platībā) un telpas Nr.2 (2.10 m<sup>2</sup> platībā).
7. Objekta nomas līguma termiņš -10 gadi no nomas līguma noslēgšanas dienas.
8. Objekta iespējamais izmantošanas veids – noliktava, darbnīca.
9. Nomnieks atbild par objekta apsaimniekošanu un sedz visus apsaimniekošanas un uzturēšanas izdevumus, tai skaitā veic nekustamā īpašuma nodokļa maksājumus par objektu.

10. Nomas objekts atrodas uz pašvaldībai piederošas zemes, par kuras nomu objekta nomniekam papildus būs jāmaksā nomas maksa – 28 EUR gadā vai 2.33 EUR mēnesī, papildus maksājot pievienotās vērtības nodokli.
11. Objektam ir iespējams pieslēgt elektroenerģiju, ūdens padevi un kanalizāciju.
12. Objektu var apskatīt darba dienās, iepriekš piezvanot, un vienojoties par apskates laiku pa tālruni 67847150.

### III. Izsoles vieta, laiks un nosacījumi

13. Objekta nomas tiesību izsole notiks **2019.gada 7.oktobrī plkst. 09:00**, Ķekavas novada pašvaldības Mazajā zālē (26.kabinets), Gaismas ielā 19 k-9-1, Ķekavā, Ķekavas pagastā, Ķekavas novadā.
14. Objekta nomas maksa tiek izsolīta mutiskā izsolē ar augšupejošu soli.
15. Izsoles nosacītā cena jeb sākumcena (Iznomājamā objekta nosacītā ikmēneša nomas maksa) ir **0,45 euro** (nulle euro un četrdesmit pieci euro centi) **par 1 (vienu) m<sup>2</sup> bez PVN**.
16. Izsoles kāpuma solis ir **0,10 euro** (nulle euro un 10 euro centi) **par 1(vienu) m<sup>2</sup> bez PVN**.
17. Informācija par izsoli tās izsludināšanas dienā tiek publicēta Ķekavas novada pašvaldības interneta vietnē [www.kekavasnovads.lv](http://www.kekavasnovads.lv).
18. Līdz reģistrācijai pretendents Ķekavas novada pašvaldības kontā LV62UNLA0050014272800 “SEB Banka”, kods UNLALV2X, iemaksā drošības naudu 40,00 euro (četrdesmit euro) apmērā.

### IV. Izsoles dalībnieki un reģistrācijas kārtība

19. Izsoles dalībnieku reģistrācija tiek uzsākta pēc paziņojuma publicēšanas Ķekavas novada pašvaldības interneta vietnē.
20. Par izsoles dalībnieku var kļūt jebkura fiziska vai juridiska persona, kura saskaņā ar Latvijas Republikā spēkā esošajiem normatīvajiem aktiem var lietot un apsaimniekot Objektu.
21. Personām, kuri vēlas piedalīties izsolē, jāiesniedz sekojoši dokumenti:
  - 21.1.Fiziskām personām, uzrādot pasi vai personas apliecību (eID):
    - 21.1.1. Iesniegumu par pieteikšanos uz izsoli (2.pielikums), kurā norādīts vārds, uzvārds, personas kods, deklarētās dzīvesvietas adrese un cita adrese, kurā persona ir sasniedzama, Objekta nomāšanas laikā plānotā darbība;
    - 21.1.2. dokumentu, kas apliecina drošības naudas samaksu.
  - 21.2. Juridiskām personām, pārstāvim uzrādot pasi vai personas apliecību (eID) un iesniedzamo dokumentu oriģinālus:
    - 21.2.1. Iesniegumu par pieteikšanos uz izsoli (2.pielikums), kurā norādīts juridiskās personas nosaukums, juridiskā adrese, reģistrācijas numurs, Objekta nomāšanas laikā plānotā darbība;
    - 21.2.2. dokumentu, kas apliecina drošības naudas samaksu;
    - 21.2.3. pilnvaru pārstāvēt juridisku personu izsolē, ja juridisku personu pārstāv persona, kurai nav paraksta tiesību;
    - 21.2.4. pretendenta rakstisku apliecinājumu, ka tas nav pasludināts par maksātnespējīgu, neatrodas likvidācijas stadijā, tā saimnieciskā darbība nav apturēta vai pārtraukta, nav uzsākta tiesvedība par pretendenta darbības izbeigšanu, maksātnespēju vai bankrotu.
22. Reģistrētajam izsoles dalībniekam reģistrators izsniedz Reģistrācijas apliecību.

23. Izsoles dalībniekus reģistrē Ķekavas novada pašvaldības telpās, 11.darba vietā, Gaismas ielā 19 k-9-1, Ķekavā, Ķekavas pagastā, Ķekavas novadā, līdz **2019.gada 4.oktobra plkst.14.00**.
24. Persona netiek reģistrēta:
  - 24.1. ja vēl nav iestājies vai ir jau beidzies termiņš dalībnieku reģistrācijai;
  - 24.2. ja nav iesniegti 21.punkta apakšpunktos minētie dokumenti.
25. Pēc izsoles dalībnieku reģistrācijas pārtraukšanas reģistrators sastāda Izsoles dalībnieku sarakstu.
26. Izsoles komisija nav tiesīga, līdz izsoles sākumam iepazīstināt fiziskās personas un juridiskās personas ar ziņām par izsoles dalībniekiem.

## **V. Izsoles norise**

27. Izsolē var piedalīties personas, kuras atzītas par izsoles dalībniekiem un kurām izsniegtas izsoles dalībnieka reģistrācijas apliecības.
28. Izsole notiek atklātā sēdē, kurā var piedalīties jebkurš interesents, netraucējot izsoles gaitu. Izsoles rezultāti tiek publiski paziņoti uzreiz pēc solīšanas pabeigšanas.
29. Pirms izsoles sākuma izsoles dalībnieki vai to pilnvarotās personas izsoles telpā uzrāda pasi vai personas apliecību (eID), pilnvarotās personas papildus uzrāda pilnvaru. Izsoles dalībnieks (pilnvarotais pārstāvis) paraksta rakstveida apliecinājumu, ka ir iepazinies ar izsoles norises kārtību un piekrīt izsoles noteikumiem. Ja izsoles dalībnieks vai tā pilnvarotā persona izsoles telpā nevar uzrādīt pasi vai personas apliecību (eID) (pilnvarotā persona arī pilnvaru), tiek uzskatīts, ka izsoles dalībnieks nav ieradies uz izsoli.
30. Izsoli vada un kārtību izsoles laikā nodrošina izsoles vadītājs.
31. Pirms izsoles sākuma izsoles vadītājs pārliecinās par sarakstā iekļauto personu ierašanos pēc iepriekš sastādīta saraksta, pārbauda reģistrācijas apliecību esamību un izsniedz viņiem Reģistrācijas kartīti, kuras numurs atbilst reģistrācijas apliecības numuram. Ja izsoles dalībnieks nevar izsoles vadītājam uzrādīt reģistrācijas apliecību, un/vai neparaksta izsoles noteikumus, viņš netiek pieļauts pie izsoles.
32. Izsoles vadītājs paziņo par izsoles atklāšanu un īsi paskaidro izsoles noteikumus, atbild uz pretendentu jautājumiem, ja tādi ir.
33. Gadījumā, ja kāds no pretendentiem kādu iemeslu dēļ nav ieradies izsolē šo noteikumu 13. punktā minētajā vietā un laikā (ir nokavējis izsoles sākumu), Komisija neatļauj viņam piedalīties solīšanā. Ja uz izsoli 15 minūšu laikā pēc izsoles sākuma neierodas neviens no reģistrētajiem dalībniekiem, izsole tiek uzskatīta par nenotikušu.
34. Izsoles vadītājs informē par nomas objektu, kā arī paziņo nomas maksas apmēra sākumcenu par vienu kvadrātmetru mēnesī, kā arī nosauc izsoles soli.
35. Izsoles dalībnieki ar reģistrācijas kartītes starpniecību apliecina savu gatavību vairāksolīšanai.
36. Ja uz konkrētās telpas nomas tiesībām pretendē tikai viens izsoles dalībnieks, izsoli atzīst par notikušu. Nomas tiesības var iegūt vienīgais izsoles dalībnieks par izsoles sākumcenu.
37. Ja izsolei piesakās vairāki izsoles dalībnieki un neviens nepārsola izsoles sākumcenu, izsoli atzīst par nenotikušu.
38. Solītāji solīšanas procesā paceļ savu dalībnieka reģistrācijas kartīti. Solīšana notiek tikai pa vienam izsoles solim.

39. Solīšanas laikā izsoles vadītājs atkārti piedāvāto nomas maksu. Ja neviens no solītājiem nepiedāvā augstāku nomas maksu, izsoles vadītājs trīs reizes atkārti pēdējo piedāvāto augstāko nomas maksu un fiksē to ar izsoles āmura piesitienu. Ar to noslēdzas solīšana.
40. Ja vairāki solītāji reizē sola vienādu nomas maksu un neviens to nepārsola, tad priekšroka dodama solītājam, kas reģistrējies ar mazāko kārtas numuru.
41. Katrs solītājs ar parakstu apstiprina izsoles dalībnieku sarakstā savu pēdējo solīto nomas maksu. Ja tas netiek izdarīts, viņš tiek svītrots no izsoles dalībnieku saraksta.
42. Izsolei pilnvaroto pārstāvju darbības izsolē ir saistošas izsoles dalībniekiem. Izsoles pilnvaroto pārstāvju atsaukšana vai aizstāšana ar citu izsoles pilnvaroto pārstāvi stājas spēkā ar brīdi, kad tiek iesniegts attiecīgs pārstāvja atsaukšanas vai aizstāšanas dokuments.
43. Solītājs, kurš piedāvājis visaugstāko nomas maksu, pēc nosolīšanas nekavējoties ar savu parakstu apliecina norādītās nomas maksas atbilstību nosolītajai nomas maksai izsoles dalībnieku sarakstā. Ja tas netiek izdarīts, uzskatāms, ka nosolītājs atteicies no nomas tiesībām, viņš tiek svītrots no izsoles dalībnieku saraksta.
44. Komisija protokolē visu izsoles gaitu. Izsoles protokolam kā pielikumu pievieno izsoles dalībnieku sarakstu un nosolītās cenas.
45. Ja nepieciešams papildus laiks, lai izvērtētu pieteikumu atbilstību publicētajiem izsoles noteikumiem, izsoles beigās paziņo laiku un vietu, kad tiks paziņoti mutiskās izsoles rezultāti. Ja papildu izvērtējums nav nepieciešams, izsoles beigās izsoles vadītājs paziņo, ka izsole pabeigta, kā arī nosauc visaugstāko nosolīto nomas maksu un nomas tiesību pretendentu, kas ieguvis tiesības slēgt nomas līgumu. Izsoles rezultātu paziņošanas procesu protokolē.
46. Izsoles dalībniekiem, kuri nav nosolījuši izsoles objektu, drošības nauda tiek atmaksāta septiņu darba dienu laikā pēc izsoles. Izsoles uzvarētājam iemaksāto drošības naudu neatmaksā, bet ieskaita ikmēneša nomas maksā.
47. Drošības naudu neatmaksā, ja izsoles uzvarētājs atsakās noslēgt nomas līgumu.

## **VI. Izsoles rezultātu apstiprināšana**

48. Izsoles protokolu apstiprina izsoles Komisija.
49. Izsoles rezultātus 5 (piecu) darba dienu laikā pēc izsoles apstiprina Ķekavas novada pašvaldības izpilddirektore.
50. Pēc izsoles rezultātu apstiprināšanas izsoles komisija informē nosolītāju par nomas līguma slēgšanu.

## **VII. Papildus nosacījumi**

51. Izsoles dalībnieku vai to pilnvaroto personu reģistrācija izsolei uzskatāma par apliecinājumu, ka reģistrētās personas ir informētas par izsoles objekta tehnisko stāvokli un tā nodrošinājumu.
52. Jebkuri tehniskie uzlabojumi nomas objektā (kosmētiskais remonts, logu un durvju nomaiņa, inženierkomunikāciju nomaiņa vai pieslēgšana u.c.), kas nepieciešami pēc solītāja, ar kuru noslēgts izsoles objekta nomas līgums, ieskatiem, jāveic nomniekam par saviem līdzekļiem.

## **VIII. Līguma slēgšanas kārtība**

53. Izsolē uzvarējušais nomas tiesību pretendents piecpadsmit darba dienu laikā pēc nomas līguma projekta nosūtīšanas dienas, paraksta nomas līgumu vai rakstiski paziņo par

atteikumu slēgt nomas līgumu. Ja iepriekš minētajā termiņā nomas tiesību pretendents līgumu neparaksta un neiesniedz attiecīgu atteikumu, ir uzskatāms, ka nomas tiesību pretendents no nomas līguma slēgšanas atteicies.

54. Ja noteikumu 53.punktā minētajā termiņā izsoles uzvarētājs atsakās noslēgt nomas līgumu, nomas tiesības tiek piedāvātas iegūt izsoles dalībniekam, kurš nosolījis nākamo augstāko nomas maksu. Izsoles dalībniekam, kurš nosolījis nākamo augstāko nomas maksu, atbilde uz piedāvājumu slēgt līgumu jāsniedz divu nedēļu laikā pēc piedāvājuma saņemšanas dienas. Nomas līgums noslēdzams septiņu darba dienu laikā pēc minētā paziņojuma saņemšanas dienas.
55. Iznomātājs ne vēlāk kā desmit darbdienu laikā pēc nomas līguma parakstīšanas publicē informāciju Ķekavas novada pašvaldības interneta vietnē.

## **IX. Nobeiguma noteikumi**

56. Izsole atzīstama par nenotikušu, ja:
  - 56.1. nosolītājs ir tāda persona, kura nevar slēgt darījumus vai kurai nebija tiesību piedalīties izsolē;
  - 56.2. noteiktajos termiņos nav reģistrējies neviens izsoles dalībnieks;
  - 56.3. neviens dalībnieks nav pārsolījis izsoles sākumcenu.
57. Lēmumu par izsoles atzīšanu par nenotikušu pieņem izsoles komisija.
58. Izsoles dalībniekiem ir tiesības iesniegt sūdzību Ķekavas novada domei par Komisijas veiktajām darbībām 5 (piecu) dienu laikā no izsoles dienas.
59. Noteikumiem ir sekojoši pielikumi, kas ir Noteikumu neatņemama sastāvdaļa:

Pielikumā: Pieteikums nomas tiesību izsolei un Ēkas kadastrālās uzmērīšanas lietas kopija.

Sēdes vadītāja:                      (PARAKSTS\*)                      V.Baire

## 1.pielikums

Nekustamā īpašuma “Bāliņi”, Daugmalē,  
Daugmales pagastā, Ķekavas novadā,  
sastāvā esošās katlu mājas nomas tiesību  
izsoles noteikumiem

## Ķekavas novada pašvaldībai

\_\_\_\_\_

(fiziskai personai -vārds, uzvārds; juridiskai personai – nosaukums)

\_\_\_\_\_

(personas kods; reģistrācijas Nr.)

\_\_\_\_\_

(adrese, tālrunis, e-pasts)

## PIETEIKUMS

Nekustamā īpašuma “Bāliņi”, Daugmalē, Daugmales pagastā, Ķekavas novadā,  
sastāvā esošās katlu mājas nomas tiesību izsolei

Vēlos pieteikties uz katlu mājas (“Bāliņi”, Daugmalē) nomas tiesību atklātu mutisku izsoli.

Katlu mājā plānotā darbība \_\_\_\_\_

Pievienotie dokumenti:

- \_\_\_\_\_
- \_\_\_\_\_
- \_\_\_\_\_

2019.gada \_\_\_\_ . \_\_\_\_\_

\_\_\_\_\_

(paraksts; paraksta atšifrējums)

*Personas datus Ķekavas novada pašvaldība apstrādāja, pamatojoties uz Eiropas parlamenta un padomes regulas (ES) 2016/679 par fizisku personu aizsardzību attiecībā uz personas datu apstrādi un šādu datu brīvu apriti un ar ko ieeļ Direktīvu 95/46EK 6.panta pirmās daļas(c)punktu – apstrāde ir vajadzīga, lai izpildītu uz pārzini attiecināmu juridisku pienākumu.*

*Saskaņā ar Informācijas atklātības likuma 5.panta otrās daļas 4.punktu, šajā lēmumā norādītie personas dati ir ierobežotas pieejamības informācija.*



Sēdes vadītāja:

(PARAKSTS\*)

V.Baire

**2.pielikums**

Nekustamā īpašuma “Bāliņi”, Daugmalē,  
Daugmales pagastā, Ķekavas novadā,  
sastāvā esošās katlu mājas nomas tiesību

VALSTS ZEMES DIENESTS

ĒKAS KADASTRĀLĀS UZMĒRĪŠANAS LIETA

Būves kadastra apzīmējums:.....80560020551001  
Nosaukums:.....Katlu māja  
Adrese:.....Ķekavas nov., Daugmales pag., Bāliņi  
Patvaļīgās būvniecības pazīmes:.....Nav  
Kadastrālās uzmērīšanas datums:.....07.06.2010

Reģionālās nodaļas vadītājs (pilnvarotā persona):

*Rīgas reģionālās nodaļas  
Rīgas biroja klientu apkalpošanas  
konsultante*

*A. Plečkēna*

(vārds, uzvārds)



(paraksts)

Datums: \_\_\_\_\_ gada 28-06-2010

Izdrukas ID: 390001225742	Izdrukas datums: 16.06.2010	1 no 3
---------------------------	-----------------------------	--------

Skaidrojumi:

Nav – Kadastra informācijas sistēmā dati nav reģistrēti; Neregistrē -- atbilstoši normatīvajiem aktiem dati netiek reģistrēti

## Ēkas kadastrālās uzmērīšanas lieta

### 1. Kadastra objekta identifikators

1.1. Būves kadastra apzīmējums:.....80560020551001

1.2. Nekustamā īpašuma kadastra numurs:.....Nav

### 10. Būves pamatdati

10.1. Būves kadastra apzīmējums:.....80560020551001

10.1.1. Adrese:.....Ķekavas nov., Daugmales pag., Bāliņi

10.1.2. Nosaukums:.....Katlu māja

10.1.3. Galvenais lietošanas veids:.....1251 - Rūpnieciskās ražošanas ēkas

10.1.4. Kopējā platība (m<sup>2</sup>):.....263.9

10.1.5. Apbūves laukums (m<sup>2</sup>):.....296.5

10.1.6. Virszemes stāvu skaits:.....1

10.1.7. Pazemes stāvu skaits:.....0

10.1.8. Ārsienas materiāls un kods:.....1 - Ķieģeļu mūris

10.1.9. Būves telpu grupu skaits:.....1

10.1.10. Pirmreizējais ekspluatācijā pieņemšanas gads:.....1974

10.1.11. Fiziskais stāvoklis (%):.....40

10.1.12. Kadastrālās uzmērīšanas datums:.....07.06.2010

10.1.13. Patvaļīgas būvniecības pazīme:.....Nav

10.1.14. Būve atrodas vai daļēji atrodas uz zemes vienības ar kadastra apzīmējumu:.....

80560020551

### 11. Būves tips

11.1. Būves kadastra apzīmējums:.....80560020551001

Tipa kods	Tipa nosaukums
12510103	Katlamājas

### 12. Būves konstruktīvie elementi

12.1. Būves ar kadastra apzīmējumu 80560020551001 konstruktīvie elementi:

Nosaukums	Materiāls
Būves pamati	Dzelzsbetons
Būves ārsienas	Ķieģeļu mūris
Būves pārsegumi	Dzelzsbetons
Būves jumts	Gumijotie lokšņu materiāli/ ruberoīds

### 13. Būves apjoma rādītāji

13.1. Būves ar kadastra apzīmējumu 80560020551001 apjoma rādītāji:

Apjoma rādītāja veids	Apjoma rādītāja nosaukums	Apjoms un mērvienība	Tipa/ elementa kods	Tipa/ elementa nosaukums
Apbūves laukums	Nav	296.5 apbūves laukuma kv.m.	Nav	Nav
Kopējā platība	Nav	263.9 kv.m.	Nav	Nav
Būvtilpums	Nav	1660 kub.m.	Nav	Nav

### 14. Kopējās platības sadalījums pa platību veidiem

14.1. Būve ar kadastra apzīmējumu.....80560020551001

14.1.1. Kopējā platība (m<sup>2</sup>).....263.9

14.1.1.1. Lietderīgā platība (m<sup>2</sup>).....263.9

14.1.1.1.1. Dzīvokļu kopējā platība (m<sup>2</sup>).....0

14.1.1.1.1.1. Dzīvokļu platība (m<sup>2</sup>).....0

14.1.1.1.1.1.1. Dzīvojamā platība (m<sup>2</sup>).....0

14.1.1.1.1.1.2. Dzīvokļu palīgtelpu platība (m<sup>2</sup>).....0

14.1.1.1.1.2. Dzīvokļu ārtelpu platība (m<sup>2</sup>).....0

14.1.1.1.2. Nedzīvojamo telpu platība (m<sup>2</sup>).....263.9

14.1.1.1.2.1. Nedzīvojamo iekštelpu platība (m<sup>2</sup>).....263.9

Izdrukas ID: 390001225742	Izdrukas datums: 16.06.2010	2 no 3
---------------------------	-----------------------------	--------

Skaidrojumi:

Nav – Kadastra informācijas sistēmā dati nav reģistrēti; Neregistrē – atbilstoši normatīvajiem aktiem dati netiek reģistrēti

14.1.1.1.2.2. Nedzīvojamo ārtelpu platība (m <sup>2</sup> ).....	0
14.1.1.2. Koplietošanas palīgtelpu platība (m <sup>2</sup> ).....	0
14.1.1.2.1. Koplietošanas iekštelpu platība (m <sup>2</sup> ).....	0
14.1.1.2.2. Koplietošanas ārtelpu platība (m <sup>2</sup> ).....	0
<b>16. Telpu grupas pamatdati</b>	
16.1. Telpu grupas kadastra apzīmējums:.....	80560020551001001
16.1.1. Adrese:.....	Nav
16.1.2. Nosaukums:.....	Katlu māja
16.1.3. Lietošanas veida kods un apraksts:.....	1251 - Rūpnieciskās ražošanas telpu grupa
16.1.4. Būves stāvs (stāvi), kurā atrodas telpu grupa:.....	1
16.1.5. Telpu skaits telpu grupā:.....	2
16.1.6. Kopējā platība (m <sup>2</sup> ):.....	263.9
16.1.7. Kadastrālās uzmērīšanas datums:.....	07.06.2010
16.1.8. Patvaļīgas būvniecības pazīme:.....	Nav
16.1.9. Telpu grupa ietilpst dzīvokļa īpašumā ar kadastra numuru:.....	Nav
16.1.10. Telpu grupa ietilpst būvē ar kadastra apzīmējumu:.....	80560020551001
16.1.11. Būve atrodas vai daļēji atrodas uz zemes vienības ar kadastra apzīmējumu:.....	80560020551

**17. Telpu grupas kopējās platības sadalījums pa telpu veidiem un telpu raksturojošie rādītāji**

17.1. Telpu grupas kadastra apzīmējums:.....80560020551001001

Numurs	Nosaukums	Veids	Stāvs	Augstums (m)	Platība (m <sup>2</sup> )	Patvaļīgas būvniecības pazīme
1	Telpa	4 - Nedzīvojamā iekštelpa	1	5.35	261.8	Nav
2	Telpa	4 - Nedzīvojamā iekštelpa	1	2.55	2.1	Nav

**18. Labiekārtojumi**

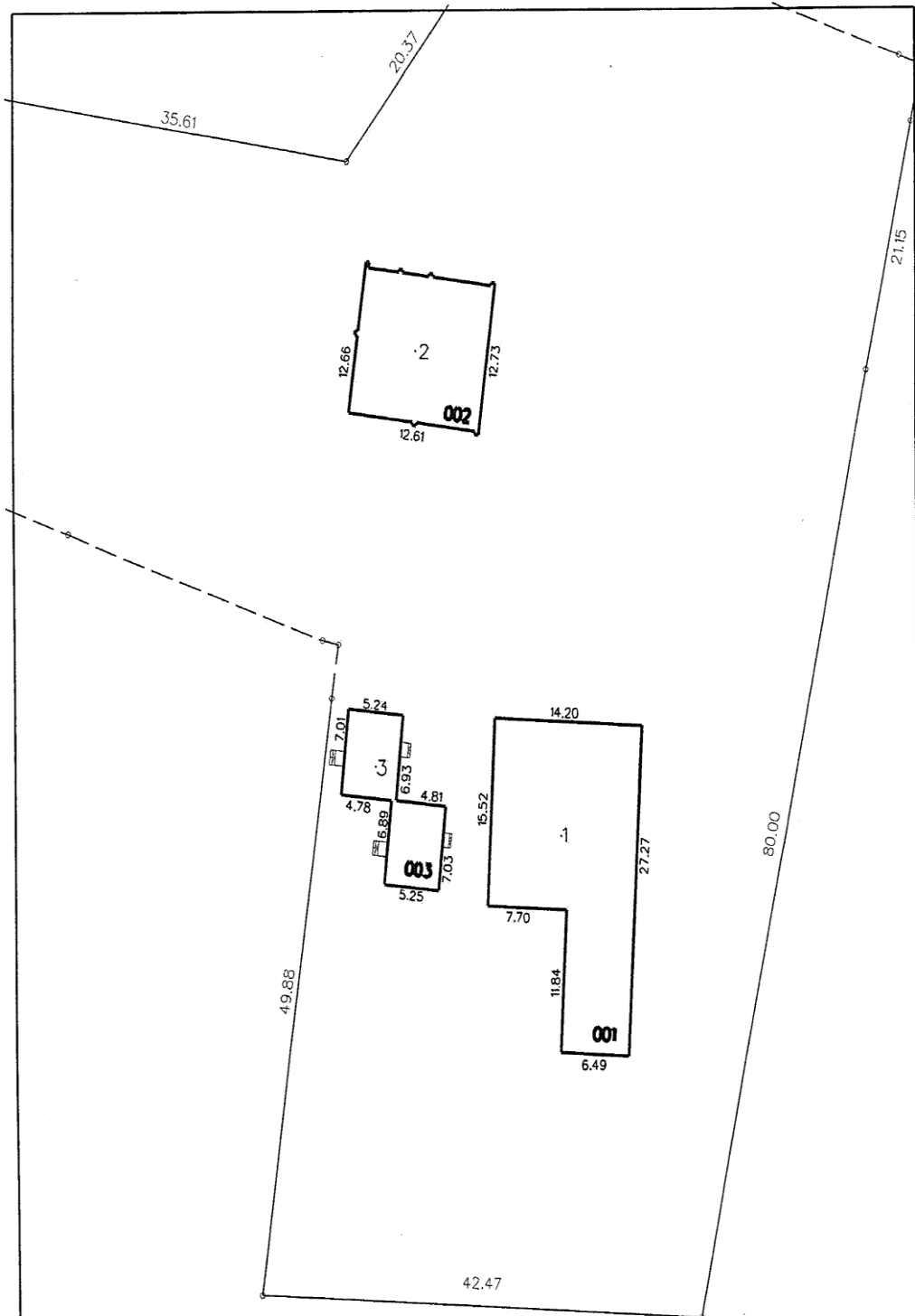
18.1. Būves ar kadastra apzīmējumu.....80560020551001 labiekārtojumi

Reģistrētie labiekārtojumi	Apraksts (ja ir)	Apjoms (ja ir)
Aukstā ūdens apgāde		
Elektroapgāde		

Izdrukas ID: 390001225742	Izdrukas datums: 16.06.2010	3 no 3
---------------------------	-----------------------------	--------

Skaidrojumi:

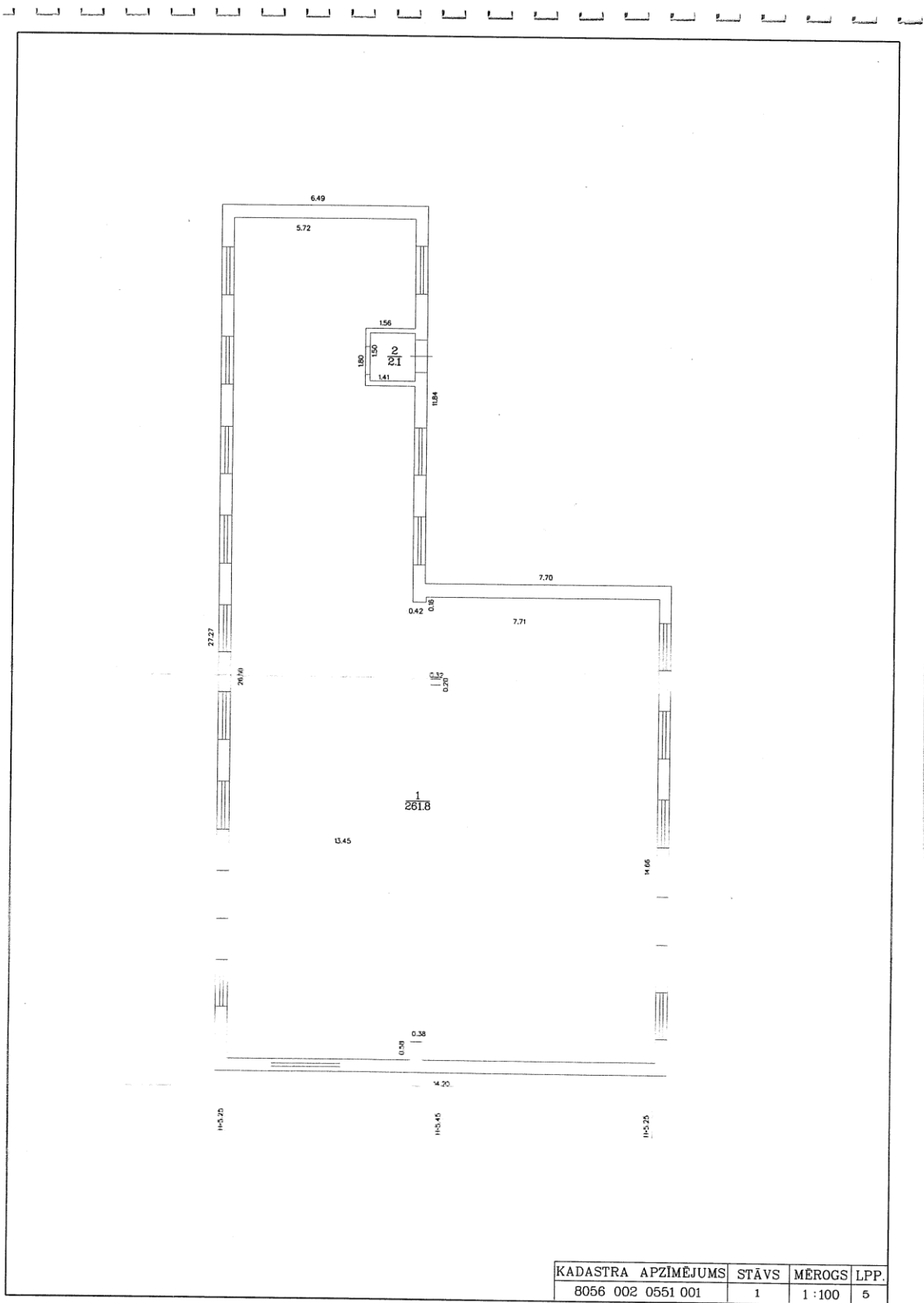
Nav – Kadastra informācijas sistēmā dati nav reģistrēti; Neregistrē – atbilstoši normatīvajiem aktiem dati netiek reģistrēti



Būves punkta koordinātas  
 Latvijas koordinātu sistēmā LKS-92

Būves punkta Nr.	X	Y
1	297644.40	525461.87
2	297684.31	525447.93
3	297650.14	525443.87

APBŪVES PLĀNS		
KADASTRA APZĪMĒJUMS	MĒROGS	LPP.
8056 002 0551	1:500	4



Sēdes vadītāja:

(PARAKSTS\*)

V.Baire

**\*ŠIS DOKUMENTS IR ELEKTRONISKI PARAKSTĪTS AR DROŠU ELEKTRONISKO PARAKSTU UN SATUR LAIKA ZĪMOGU.**