

PASKAIDROJUMA RAKSTS

1	Lokālpārplānojuma izstrādes pamatojums	4
1.1	Lokālpārplānojuma izstrādes mērķis un principi	4
1.2	Lokālpārplānojuma izstrādes uzdevumi un piedāvātais risinājums	5
2	Teritorijas raksturojums	7
2.1	Teritorijas novietojums, platība, robežas	7
2.2	Teritorijas plānojumā noteiktā teritorijas plānotā (atļautā) izmantošana.....	7
2.3	Valsts un vietējā ģeodēziskā tīkla punktu saraksts	8
3	Lokālpārplānojuma risinājumu atbilstība Ķekavas novada ilgtspējīgas attīstības stratēģijai	10

1 LOKĀLPLĀNOJUMA IZSTRĀDES PAMATOJUMS

"Lokālplānojums Ķekavas novada, Ķekavas pagasta Ķekavas ciema teritorijai "Loreķu lauks" ūdenssaimniecības projekta realizēšanai" uzsākts pamatojoties uz Ķekavas novada domes 2016.gada 28.aprīļa lēmumu Nr. 2.§ 2 "Par lokālplānojuma izstrādes uzsākšanu Ķekavas novada Ķekavas pagasta Ķekavas ciema teritorijai "Loreķu lauks" ūdenssaimniecības projekta realizēšanai" (protokols Nr. 16.). Ar minēto lēmumu izdots "Darba uzdevums Nr. LP-2016-12 lokālplānojuma izstrādei Ķekavas novada Ķekavas pagasta Ķekavas ciema teritorijai "Loreķu lauks" ūdenssaimniecības projekta realizēšanai".

Lokālplānojuma redakcija izstrādāta pamatojoties uz:

- 1.1. Teritorijas attīstības plānošanas likumu;
- 1.2. Aizsargjoslu likumu;
- 1.3. Dokumentu juridiskā spēka likumu;
- 1.4. Ministru kabineta 2014.gada 14.oktobra noteikumu Nr.628 „Noteikumi par pašvaldību teritorijas attīstības plānošanas dokumentiem”;
- 1.5. Ministru kabineta 2013.gada 30.aprīļa noteikumiem Nr. 240. „Vispārīgie teritorijas plānošanas, izmantošanas un apbūves noteikumi”;
- 1.6. Ministru kabineta 2010.gada 28.septembra noteikumiem Nr. 916 „Dokumentu izstrādāšanas un noformēšanas kārtība”;
- 1.7. Ķekavas novada Ķekavas pagasta teritorijas plānojumu 2009.-2021.gadam.
- 1.8. Ūdenssaimniecības pakalpojumu likumu;
- 1.9. citiem spēkā esošajiem normatīvajiem aktiem;

1.1 Lokālplānojuma izstrādes mērķis un principi

"Lokālplānojuma Ķekavas novada, Ķekavas pagasta Ķekavas ciema teritorijai "Loreķu lauks" ūdenssaimniecības projekta realizēšanai" izstrādes mērķis ir noteikt teritoriju, kurā paredzēta ūdenssaimniecības objekta ierīkošana. Atbilstoši Ūdenssaimniecības pakalpojumu likumam (stājās spēkā 01.01.2016.), lokālplānojuma teritorijā, ūdenssaimniecības pakalpojumu sniedzējs varēs ūdenssaimniecības objekta ierīkošanas nosacījumu saskaņošanu aizstāt ar zemes īpašnieka informēšanu.

2016.gada martā akreditēta laboratorija SIA "Vides Audits" pēc SIA "Ķekavas nami" pasūtījuma veica dzeramā ūdens analīzes Ķekavas ciema teritorijā "Loreķu lauks". Dzeramā ūdens kvalitāte tika vērtēta pēc sekojošiem rādītājiem – vides reakcijas, pH (pie 20⁰C); elektrovadītspēja (pie 20⁰C); krāsainība; duļķainība; amonija joni, NH₄; kopējais dzelzs saturs, Fe; kopējā cietība; permanganāta indekss (oksidējamība (KMnO₄)); E-coli; koliformas; smarža.

Analīžu rezultāti liecina par dzeramā ūdens kvalitātes pasliktināšanos. Dzeramajā ūdenī konstatēts paaugstināts dzelzs un amonija saturs, kā arī konstatēta koliformas baktērijas esamība, kas norāda uz gruntsūdens piesārņojumu ar sadzīves kanalizācijas notekūdeņiem.

Izstrādājot lokālplānojumu, tiek ievēroti attīstības plānošanas pamatprincipi – ilgtspējīgas attīstības princips, interešu saskaņotības princips, līdzdalības princips, sadarbības princips un atklātības princips atbilstoši Attīstības plānošanas sistēmas likumam, kā arī tiek ievēroti teritorijas attīstības plānošanas principi – pēctecības princips, vienlīdzīgu iespēju princips, nepārtrauktības princips, integrētas pieejas princips un savstarpējās saskaņotības princips atbilstoši Teritorijas attīstības plānošanas likumam.

1.2 Lokālplānojuma izstrādes uzdevumi un piedāvātais risinājums

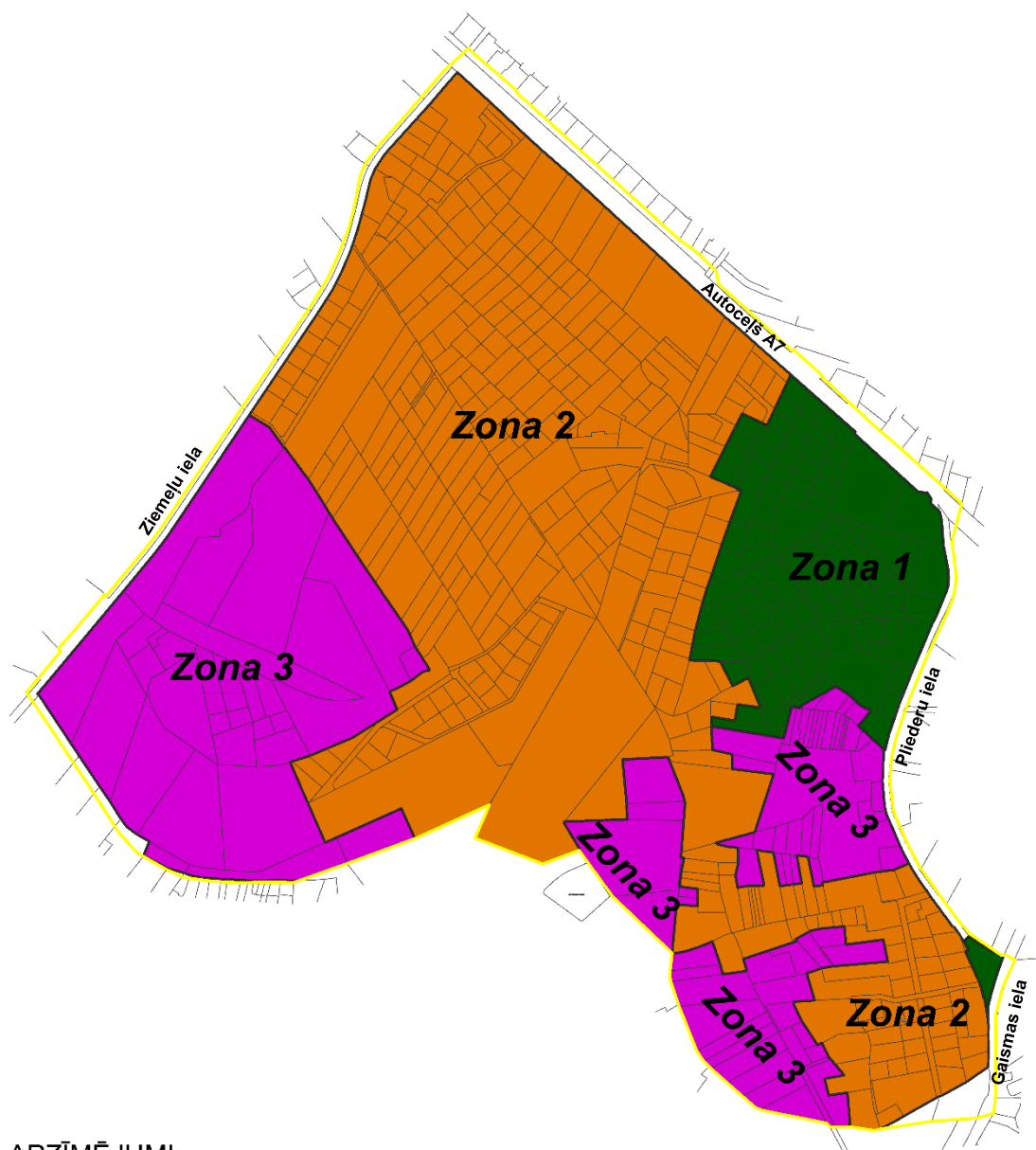
"Lokālplānojuma Ķekavas novada, Ķekavas pagasta Ķekavas ciema teritorijai "Loreķu lauks" ūdenssaimniecības projekta realizēšanai" izstrādes uzdevums ir noteikt apbūves teritorijas un apbūves noteikumus teritorijās, kurās ierīkojamas centralizētās ūdensapgādes sistēmas un centralizētās kanalizācijas sistēmas.

Lokālplānojumā primāri tiek noteiktas teritorijas, kurās paredzēts ierīkot centralizētās ūdensapgādes sistēmas un centralizētās kanalizācijas sistēmas ES Kohēzijas fonda projekta „Ūdenssaimniecības pakalpojumu attīstība Ķekavā, 4.kārta” ietvaros. Šīs teritorijas Ķekavas novada, Ķekavas pagasta Ķekavas ciema teritorijā "Loreķu lauks" tiek noteiktas pa Satiksmes infrastruktūras objektu teritorijām (TL), kas noteiktas ar Ķekavas novada Ķekavas pagasta teritorijas plānojumu 2009.-2021.gadam.





Lokālplānojuma teritorija tiek noteikta kā Teritorija ar īpašiem noteikumiem (teritorijas veids – cita teritorija ar īpašiem noteikumiem TIN11).

Lokālplānojuma teritorija tiek sadalīta 3 zonās (skat. 1.att.) atbilstoši ūdenssaimniecības tīklu risinājumiem:

- zona 1 – teritorija, kurā ir esošie tīkli, zonas robežās iespējama esošo tīklu paplašināšana;
- zona 2 – teritorija, kurā ūdenssaimniecības pakalpojumu attīstības ietvaros („Ūdenssaimniecības pakalpojumu attīstība Ķekavā, 4.kārta”) izbūvējami tīkli;
- zona 3 – perspektīvā teritorija tīklu attīstībai.



APZĪMĒJUMI:

	Lokālpārplānojuma teritorijas robeža
	Zona 1 - Teritorija, kurā ir esoši tīkli (iespēja tos paplašināt)
	Zona 2 - Teritorija, kurā ūdenssaimniecības pakalpojumu attīstības ietvaros izbūvējami tīkli
	Zona 3 - Perspektīvā teritorija tīklu attīstībai

1.att. Lokālpārplānojuma teritorijas zonējums atbilstoši ūdenssaimniecības tīklu risinājumiem

Ūdenssaimniecības tīklu risinājumi (skat. Grafiskās daļas 2. lapu "Ūdenssaimniecības tīklu risinājumi lokālpārplānojuma teritorijā") lokālpārplānojuma teritorijā attēloti shematiski. Vietās, kur tīkli nav attēloti, tos var paredzēt, izstrādājot būvprojektu vai detālplānojumu.

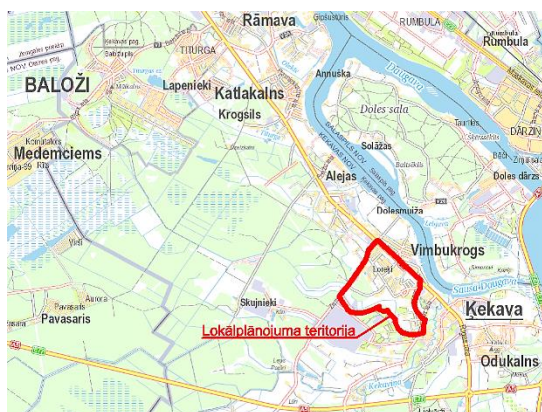
Ar lokālpārplānojumu netiek mainīts teritorijas funkcionālais zonējums un netiek noteiktas ielu sarkanās līnijas. (skat. Grafiskās daļas 1. lapu "Lokālpārplānojuma teritorijas plānotā (atļautā) izmantošana un aizsargjoslas")

2 TERITORIJAS RAKSTUROJUMS

2.1 Teritorijas novietojums, platība, robežas

Lokālplānojuma teritorija atrodas Ķekavas novada Ķekavas pagasta Ķekavas ciema teritorijas ziemeļu daļā (skat. 2.att.). Teritorija robežojas ar Ķekavas novada ciemiem – Krogsilu un Vimbukrogu. Teritorija pieguļ autoceļam A7 Rīga—Bauska—Lietuvas robeža (Grenctāle) / Rīgas iela (skat. 3.att.).

Lokālplānojums tiek izstrādāts Ķekavas ciema teritorijas daļai aptuveni 185ha platībā.



2.att. Lokālplānojuma teritorijas novietojums



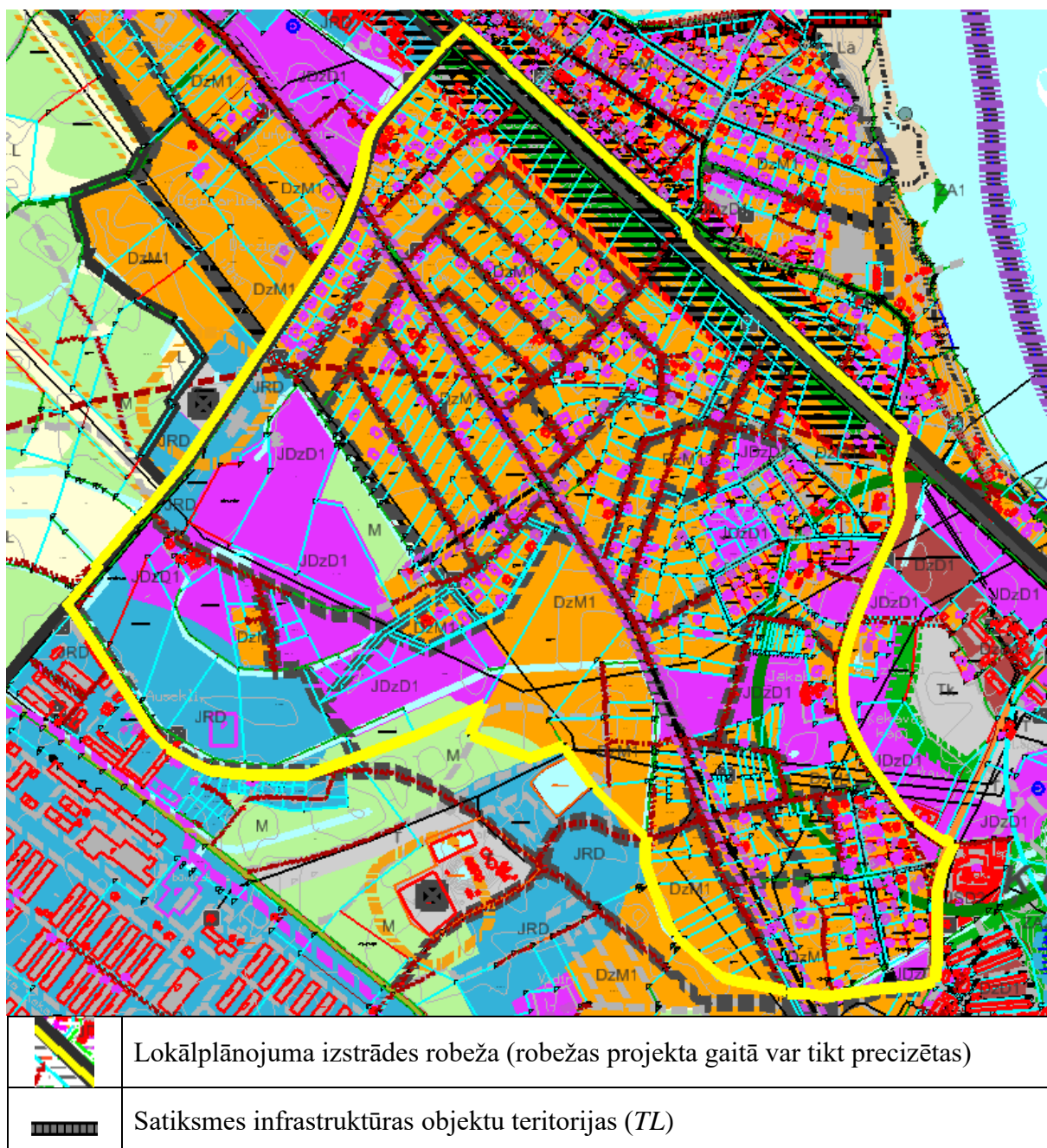
3.att. Lokālplānojuma teritorijas novietojums

2.2 Teritorijas plānojumā noteiktā teritorijas plānotā (atļautā) izmantošana

Pēc Ķekavas pagasta teritorijas plānojuma 2009. – 2021. gadam teritorijas plānotās (atļautās) izmantošanas un aizsargjoslu plāna (skat 4.att.), lokālplānojuma teritorijas robežās plānotā (atļautā) izmantošana ir:

- Mazstāvu dzīvojamās apbūves teritorijas (DzM), apakšzonējums $DzMI$;
- Jauktas dzīvojamās un darījumu apbūves teritorijas ($JDzD$), apakšzonējums $JDzDI$;

- Jauktas ražošanas un darījumu teritorijas (JRD);
- Satiksmes infrastruktūras objektu teritorija (TL);
- Mežsaimniecības teritorijas (M);
- Atklāto telpu (zaļās) teritorijas (Z), apakšzonējums ZA - parku un rekreācijas teritorija.



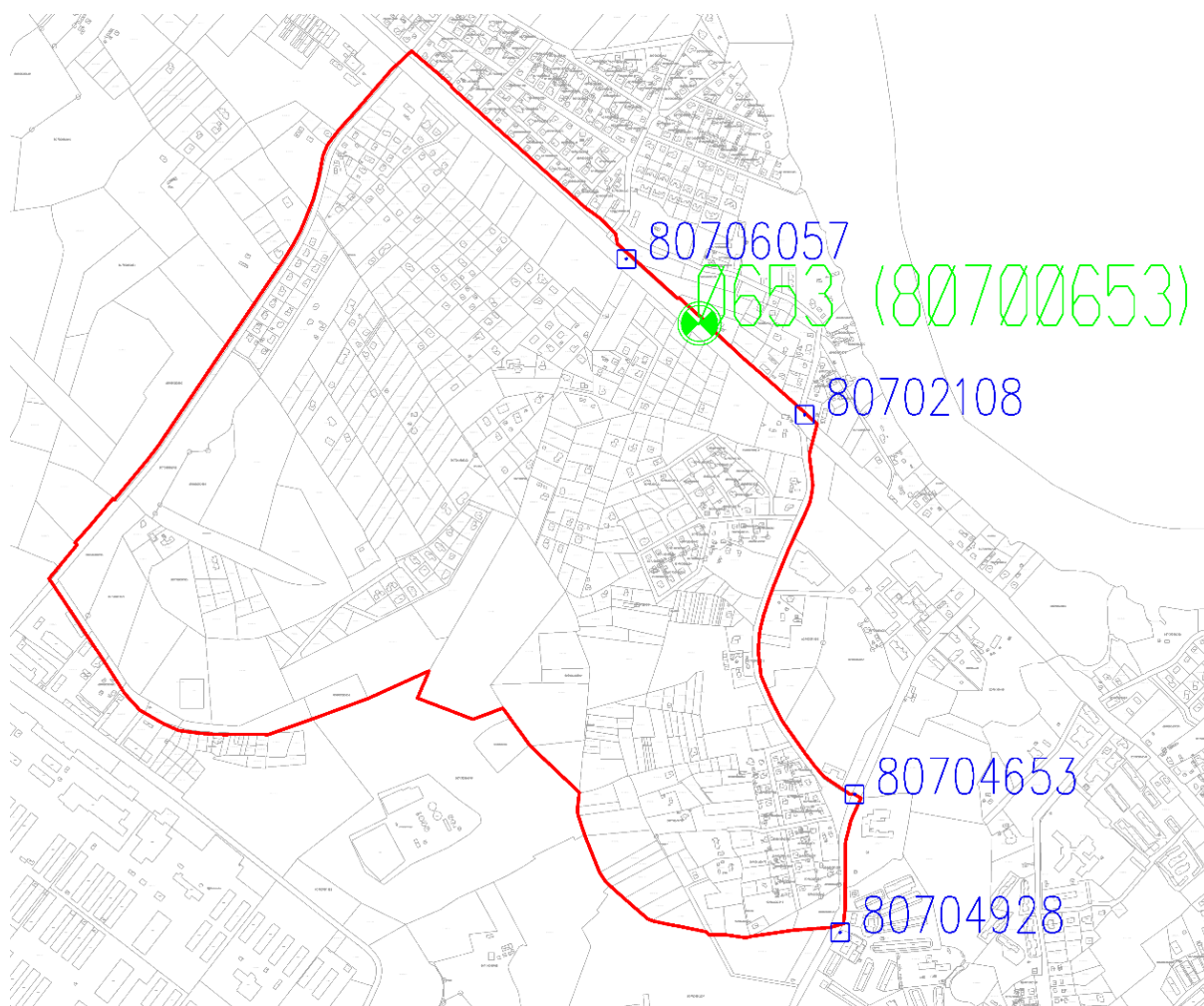
4.att. Lokālplānojuma izstrādes robeža

2.3 Valsts un vietējā ģeodēziskā tīkla punktu saraksts

Saskaņā ar Latvijas Ģeotelpiskās informācijas aģentūras sniegto informāciju, lokālplānojuma teritorijā atrodas viens valsts ģeodēziskā tīkla N1 klases punkts. Saskaņā ar Ķekavas novada pašvaldības rīcībā esošo informāciju, lokālplānojuma teritorijā, kā arī minētās teritorijas kaimiņu zemesgabalos atrodas četri vietējā ģeodēziskā tīkla punkti. Lokālplānojuma teritorijā esošie ģeodēziskā tīkla punkti uzskaitīti 1.tabulā un attēloti 5.attēlā.

1.tab. Valsts un vietējā ģeodēziskā tīkla punktu uzskaitījums

Punkta nosaukums	Punkta veids	Punkta atrašanās vietas apraksts	Aizsargjosla
Valsts ģeodēziskā tīkla punkts			
0653 (80700653)	grunts zīme (gr)	uz zemes vienības ar kadastra apzīmējumu 8070 008 1303 (nekustamais īpašums "Autoceļš A7"; Rīgas-Ķekavas šosejas 16,2. km, kreisajā pusē, ~10 m no ceļa ass)	5 metri
Vietējā ģeodēziskā tīkla punkti			
80706057	grunts zīme (gr)	uz zemes vienības ar kadastra apzīmējumu 8070 008 1303 (nekustamais īpašums "Autoceļš A7")	5 metri
80702108	grunts zīme (gr)	uz zemes vienības ar kadastra apzīmējumu 8070 008 1957 (nekustamais īpašums "Floretes"; punkts atrodas netālu no Rīgas un Plieķu ielas krustojuma)	5 metri
80704653	grunts zīme (gr)	uz zemes vienības ar kadastra apzīmējumu 8070 008 1356 (nekustamais īpašums "Autoceļš V6"; Gaismas un Plieķu ielas krustojumā)	5 metri
80704928	grunts zīme (gr)	uz zemes vienības ar kadastra apzīmējumu 8070 008 1740 (nekustamais īpašums "Gaismas iela 17"; pie Ķekavas kultūras nama)	5 metri



5.att. Valsts un vietējā ģeodēziskā tīkla punktu novietojuma shēma lokālpārplānojuma teritorijā

Būvprojektu un detālplānojumu realizācijas laikā ņemt vērā vietējā ģeodēziskā tīkla punktu novietni. Ja punkts būvniecības darbu laikā tiek bojāts vai likvidēts, tas ir jāatjauno. Būvju izpildmērījumus papildināt ar sertificēta mērnieka rakstisku apliecinājumu ģeodēziskā tīkla punktu atbilstību sākotnējām koordinātām un augstumam.

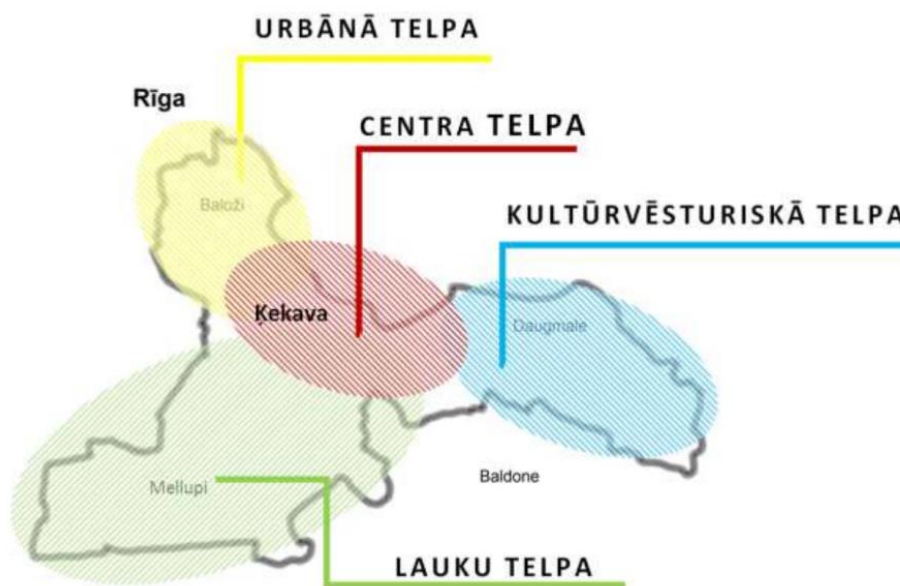
3 LOKĀLPLĀNOJUMA RISINĀJUMU ATBILSTĪBA ĶEKAVAS NOVADA ILGTSPĒJĪGAS ATTĪSTĪBAS STRATĒGIJAI

Ķekavas novada ilgtspējīgas attīstības stratēģija līdz 2030. gadam stājās spēkā ar Ķekavas novada domes 2012. gada 13. decembra lēmumu Nr.1.§3. „Par Ķekavas novada ilgtspējīgas attīstības stratēģijas līdz 2030. gadam apstiprināšanu” (protokols Nr.25).

Viens no Ķekavas novada ilgtspējīgas attīstības stratēģijas stratēģiskajiem mērķiem, attiecībā uz vides dimensiju, ir “SM3 – kvalitatīva dzīves vide novada iedzīvotājiem un viesiem” ar ilgtermiņa attīstības prioritāti “ilgtspējīga apdzīvojuma struktūra ar attīstītu vidi un saudzējošu infrastruktūru”.

Lokālpārplānojuma mērķis atbilst attīstības dimensijas – vides dimensijas prasībām. Novada teritorijā ir jānodrošina efektīva, videi draudzīga kanalizācijas notekūdeņu apsaimniekošana (pēc lokālpārplānojuma stāšanās spēkā centralizēto ūdensvadu un kanalizācijas tīklu izbūve paredzēta piesaistot ES fondu finansējumu).

Lokālpārplānojuma teritorija atrodas centra telpas zonā (skat. 6. att.). Ķekavas ciema teritorijā veicināma vienotas komunālās saimniecības attīstība, kas atbilst novada attīstības interesēm vietējā līmenī – centralizēto ūdensvadu un kanalizācijas tīklu attīstība.



6.att. Apdzīvojuma telpiskās struktūras plānošanas telpas Ķekavas novadā

“Lokālpārplānojums Ķekavas novada, Ķekavas pagasta Ķekavas ciema teritorijai “Loreķu lauks” izstrādāts saskaņā ar Ķekavas novada ilgtspējīgas attīstības stratēģiju līdz 2030.gadam.